

CATALOGUE RAISONNÉ
DES
ARACHNIDES DU NORD DE L'AFRIQUE

(1^{re} partie)

par E. SIMON.

Nous croyons le moment venu de commencer la publication d'une faune des Arachnides du Nord de l'Afrique dont nous réunissons les matériaux depuis plus de quarante ans : les uns provenant de nos propres voyages au Maroc (1868), en Algérie et en Égypte, les autres des recherches de naturalistes expérimentés tels que feus A. Letourneux, D^r Ch. Martin, cap^{ne} Vauloger, A. Hénon, MM. L. Bedel, cap^{ne} Vibert, D^r W. Innès Bey, D^r Jousseau, de la Escalera, etc.

Nous comprendrons dans ce travail l'Égypte, la Tripolitaine, la Tunisie, l'Algérie et le Maroc, mais nous reconnaissons que ces divisions sont loin d'avoir la même valeur et que leur ensemble ne constitue pas une région faunique bien définie.

Les trois dernières forment seules un tout compact souvent désigné sous le terme commun de Barbarie, car leurs frontières ne correspondent à rien de naturel, ni au point de vue géographique ni au point de vue zoologique ; étudié du Nord au Sud, ce vaste territoire peut se subdiviser en région du Tell et en région du Sahara, généralement assez nettes, bien que parfois confondues et comme enchevêtrées, car dans les dépressions telles que le Hodna, les formes sahariennes font leur apparition, tandis que dans les Oasis du Sud reparaissent, avec l'humidité, bon nombre d'espèces du Tell et même d'Europe ; la première est caractérisée par la prédominance des *Ariculariides* terricoles, la seconde par celle des *Solifuges* ; les *Eresus* du Tell sont remplacés dans le Sahara par les *Adonea* et les *Dorceus*, les *Pardosa* par les *Ecippa*, l'*Uroctea Durandi* par l'*Uroctea limbata*, etc., etc.

Quant à une troisième zone intermédiaire, celle des Hauts Plateaux, admise par les botanistes et caractérisée par l'Alfa, il n'y a pas, à mon point de vue, à en tenir compte, car je ne connais aucun genre d'Arachnides qui lui soit propre.

Étudiée de l'Est à l'Ouest, la faune de la Barbarie est plus uniforme ; on n'observe qu'à ses deux extrémités l'influence des régions voisines ; la Tunisie orientale et méridionale, avec son Sahara littoral, diffère

peu des autres parties de la Grande Syrte, tandis qu'à l'occident, au Maroc, j'ai signalé quelques espèces des Canaries (*Enoplognatha diversa* Bl., *Agelena canariensis* Lucas) et du Sénégal (*Scytodes major*, *Olios Baulnyi* E. Sim.), qui ne se rencontrent pas dans les parties centrales, sans compter un genre spécial, *Chedima*, et un représentant du genre des *Idiops*, qui par exception se rapproche surtout d'une espèce de Syrie.

En Tripolitaine et en Égypte, la région saharienne ou désertique atteint le littoral; celles correspondant au Tell est nulle ou très réduite (1); on peut cependant y rattacher le promontoire de la Barka, encore si peu connu, qui limite à l'est la Grande Syrte.

Mais le désert Égyptien ou Libyque diffère à certains égards de celui de la Barbarie; la faune Arabique, qui s'étend en Syrie et sur les rives de la mer Rouge, y fait sentir son influence (*Chaetopelma*, *Laches*, *Nebo*, etc.) et de plus la puissante vallée du Nil, qui met l'Égypte en rapport constant avec l'Afrique centrale a dû ajouter à la faune quelques formes éthiopiennes ou même tropicales (*Hersilia*, *Ctenus*, etc.) qui ne s'étendent pas à l'Ouest; on peut encore citer quelques genres communs à l'Espagne et à l'Égypte et paraissant manquer dans le reste du Nord de l'Afrique (*Peucetia*, *Selenops*, etc.).

D'un autre côté, le Tell algérien possède quelques types dont la présence ne peut guère s'expliquer que par des introductions, sans doute anciennes et contemporaines de celles des *Agave* et des *Opuntia*, tel le genre *Pachylomerus* dont tous les autres représentants sont américains.

* * *

Linné décrit en quelques mots, sous le nom d'*Aranea flavissima*, une araignée d'Égypte, qu'il sera toujours impossible d'identifier (2) et il indique de Barbarie l'*Aranea tarentula* sans qu'il soit possible de savoir à laquelle des grosses espèces du genre *Lycosa* s'applique cette indication; de son côté, Fabricius donne la diagnose d'une araignée du Maroc qui convient certainement à un *Dysdera*, mais insuffisante pour en préciser l'espèce (3).

(1) Ce qui explique la pénurie des *Aviculariides* terricoles.

(2) Syst. Nat., éd. X, p. 622, n° 22 : *Aranea flavissima*, abdomine oblongo flavissimo laevi. M. L. U., habitat in Aegypto, Hasselquift — thorax fulvus, pedes glabri.

(3) Ent. Syst. II, p. 426, n° 70 : *Aranea rufipes*, ferruginea, abdomine ovato cinerascens, pedibus rufis. — Habitat in Marocco, Mus. dom. de

Les premières descriptions valables d'araignées égyptiennes sont dues à P. Forskôl et publiées après sa mort dans un ouvrage intitulé *Descriptiones animalium, avium, amphibiorum, piscium, insectorum, vermium; quae in itinere orientali observavit, post mortem auctoris edidit. Havniae 1775*; on y trouve les diagnoses de cinq espèces, dont quatre : *Aranea citricola, virulata, insidiatrix* et *trifasciata* des environs du Caire, la cinquième *A. sector* du Yemen; la plupart figurées dans un atlas publié séparément sous le titre de *Icones rerum naturalium quas in itinere orientali depingi, curavit P. Forskôl post mortem auctoris etc, aeri incisus, edidit Carsten Nebuhr. Havniae 1776*, qui est aujourd'hui fort rare.

Dès le commencement du XIX^e siècle, J.-C. Savigny, attaché comme zoologiste à la grande expédition française d'Égypte, travaillait aux magnifiques dessins des onze planches d'Arachnides, dont la gravure, confiée aux meilleurs artistes du temps, était achevée vers 1811.

La publication en fut ajournée, on ne sait trop pourquoi, et l'auteur ayant été frappé de cécité en 1824, la rédaction du texte fut confiée à Victor Audouin.

La 1^{re} édition in-4^o est une réunion de mémoires sur divers sujets d'Histoire naturelle, sous le titre général de *Description de l'Égypte ou Recueil des observations et des recherches qui ont été faites en Égypte pendant l'Expédition de l'armée française. Histoire naturelle, t. I, 1809*, date qui peut tromper car tous les mémoires dont se compose ce volume n'ont pas été publiés simultanément; la partie relative aux Arachnides, qui est incorporée au n^o 4, p. 99, sous le titre de *Explication sommaire des planches des Arachnides de l'Égypte et de la Syrie publiée par J.-C. Savigny, offrant un exposé des caractères naturels des genres avec la distinction des espèces par Victor Audouin*, est de beaucoup postérieure, car Audouin n'a été chargé de sa rédaction qu'en 1825, comme le prouve une lettre ministérielle insérée dans le même recueil, p. 5, et portant la date du 19 mars 1825.

La 2^e édition in-8^o, en 24 volumes, a été publiée quelques années après; le t. 22, relatif à l'Histoire naturelle, porte la date de 1827, cette dernière édition, seule citée par Walckenaer et tous les auteurs qui l'ont suivi, n'est cependant que la réimpression littérale de la première sous un autre format.

Sohefted. — Media, thorax et caput obscure ferruginea immaculata, oculi sex approximati, abdomen ovatum, cinereum, immaculatum. Pedes laete rufi.

La part d'Audouin dans la rédaction du texte paraît très minime, on peut lire dans une note de la 1^{re} édition :

« M. Audouin se fait un devoir de déclarer qu'il a mis à profit la description des Arachnides commencée par M. Savigny, mais dont ce savant n'avait pu revoir les épreuves. Cette description, qui s'arrête à la pl. IV, a été souvent restreinte afin d'être mise en rapport avec l'explication sommaire des Mollusques, Annélides, Crustacés, etc. »

En effet, les explications relatives aux 42 figures des planches I à IV sont accompagnées de descriptions sommaires, d'indications de localités⁽¹⁾ et même de mœurs, certainement de la main de Savigny, tandis que pour les autres planches ces indications font défaut et les descriptions, dans tous les cas réduites au minimum, manquent aussi parfois, notamment pour les *Salticidés*.

Dans la période qui suivit, les Arachnides d'Égypte ne furent l'objet d'aucune étude spéciale, car on ne peut citer que quelques descriptions disséminées dans les *Arachniden* de C.-L. Koch⁽²⁾, et deux insérées par A. Reuss dans ses *Zoologische Miscellen. Arachniden* (Mus. Senckenberg. I, 1834, p. 195) : *Dysdera lata* (p. 201) et *Megamyrmaekion caudatum* (p. 217, tab. 18, f. 12.) rapportées d'Égypte par le Dr Rüppell⁽³⁾.

Le Dr L. Koch a fait connaître en 1875 19 espèces d'Araignées recueillies au Caire par C. Jickeli (*Ägyptische und Abyssinische Arachn. Nrb.*, 1875) et l'année suivante le Rev. O. P. Cambridge a publié le résultat de ses propres recherches d'Alexandrie à Assuan ; cet ouvrage, le plus important concernant les Arachnides de l'Égypte, ne mentionne pas moins de 164 espèces dont un grand nombre décrites pour la première fois⁽⁴⁾.

(1) 35 espèces sont indiquées du Delta, principalement d'Alexandrie, de Rosette et de Damiette, 5 de Syrie : *Argiope splendida*, *Epeira Armida* et *E. Chloreis*, des environs de Saint-Jean-d'Acre, *Clotho Durandi* du Mont-Carmel et *Ocyale Atalanta* de Jaffa, et deux n'ont point de localités : *Eresus Petagnaë* et *E. Dufouri*.

(2) *Mygale (Chaetopelma) olivacea*, t. IX, p. 34 ; *Hersilia caudata* (sec. Savigny), t. X, p. 103 ; *Clotho Goudoti* (sec. Latreille), t. X, p. 86 ; *Gatena zonata*, t. XI, p. 105 (espèce américaine indiquée d'Égypte par erreur) ; *Eresus molitor*, *fuscifrons*, *lituratus* et *semicinctus*, t. XIII, pp. 7 à 12 ; *Arctosa (Lycosa) cingara*, t. XIV, p. 109 ; *Solpuga flavescens*, t. XV, p. 79.

(3) Pour la première, A. Reuss se réfère à la pl. 5, f. 3 de l'atlas de Savigny ; dans le même ouvrage il décrit deux espèces de Tor en Arabie : *Drassus notatus* (p. 211) et *Drassus civilis* (p. 212) ; toutes les espèces européennes sont signées de Wider seul.

(4) O. P. Cambridge. On some new species of Drassides, in Pr. Zool. Soc. Lond., 1874, p. 370, tab. 51 et 52 — et Catalogue of a collection of Spi-

..

La Tripolitaine est de toutes les régions du Nord de l'Afrique la moins étudiée, nous ne possédons à son égard que deux travaux, l'un du D^r Karsch sur les Arachnides provenant des voyages de Rohlfs et pour la plupart recueillis à l'Oasis de Sockna, par le D^r Stecker, comprenant la liste de 42 espèces (3 Acariens, 3 Solifuges, 4 Scorpions et 32 Araignées), dont les déterminations n'offrent pas toujours la garantie suffisante (1).

Le second par nous-même sur les espèces recueillies tout récemment par le D^r Klaptocz à Benghazi, capitale de la Barka (ancienne Bérénice), à Derna (ancienne Darnis), à Tripoli et dans ses environs, surtout au Djebel Gharian (2).

Autant qu'on en peut juger par ces matériaux insuffisants, cette faune ressemble beaucoup à celle de l'Égypte et du Sahara algérien; sur les 61 espèces recueillies par le D^r Klaptocz, 41 étaient connues d'Égypte et d'Algérie, 41 d'Égypte seulement, 5 d'Algérie et de Tunisie, 3 sont des formes cosmopolites, 3 seulement sont jusqu'ici propres à la Tripolitaine.

..

Les Arachnides de la Tunisie sont beaucoup mieux connus grâce aux explorations italiennes et françaises qui y ont été exécutées de 1878 à 1885; P. Pavesi a d'abord publié la liste des espèces recueillies par le célèbre voyageur d'Albertis au cours d'une croisière du cutter *Violante*; il y énumère entre autres quelques espèces des petites îles Galita et Pantelleria qui n'ont pas été visitées depuis par les naturalistes (3); ensuite deux mémoires beaucoup plus importants, le premier sur les recherches d'Abdul Kerim (118 espèces dont 41 nou-

ders made in Egypt, with descriptions of new species and characters of a new genus, *ibid.*, 1876, p. 541, tab. 58 à 60.

(1) Verzeichniss der während der Rohlfs'schen Afric. Exped. erbeniteten Myriopoden und Arachniden, von D^r F. Karsch, in *Archiv. Naturg.*, Jg. 47, 1881.

(2) Étude sur les Arachn. recueillis par M. le D^r Klaptocz en Tripolitaine, in *Zool. Jahrb.*, 1908, pp. 419.

(3) Le prime crociera del *Violante*, etc., risultati aracnologici del prof. P. Pavesi — in *Ann. Mus. civ. Gen.*, 1876, p. 407 — et nuovi risultati aracnologici delle crociere *Violante*, *ibid.*, 1878, p. 338.

velles)⁽¹⁾, le second sur celles du marquis G. Doria (ajoutant 73 espèces, dont 3 nouvelles, aux listes précédentes)⁽²⁾.

Nous avons, peu de temps après, publié, en ce qui nous concerne, le résultat de l'Exploration scientifique française de la Tunisie et donné la liste et les descriptions de 250 espèces recueillies par MM. A. Létourneux, M. Sédillot et Valéry Mayet⁽³⁾; nos collections tunisiennes se sont augmentées depuis d'espèces rapportées de Kroumirie par M. Gadeau de Kerville, du Nezaua et de la frontière tripolitaine par M. le capitaine Vibert.

* *

Ch.-L. Koch a décrit en 1839 dans les t. V et VI de ses *Arachnidens* une dizaine d'espèces (4 Araignées, 5 Scorpions, 1 Opilionide) provenant du voyage de Moritz Wagner dans la Régence d'Alger en 1836, 1837 et 1838, dont les descriptions et les figures ont été reproduites en 1844 dans l'ouvrage de M. Wagner « *Reisen in der Regenschaft Alger* », t. III, p. 244⁽⁴⁾.

Peu de temps après, en 1846, H. Lucas, chargé officiellement de la partie entomologique de l'Exploration scientifique de l'Algérie, commençait la publication de son grand ouvrage *Histoire naturelle des animaux articulés de l'Algérie*, comprenant pour les Arachnides l'énumération de 304 espèces, pour la plupart décrites comme nouvelles (239 Araignées, 5 Scorpions, 10 Chelifers, 2 Galeodes, 24 Opiliones, et 21 Acariens), accompagné de 24 planches luxueuses.

La date de cet ouvrage, paru par fascicules, est difficile à préciser, celle de 1848 adoptée primitivement par Thorell⁽⁵⁾ n'est pas exacte, car la partie relative aux Crustacés, Arachnides et Myriopodes était terminée en 1846 (cf. Erichson, in *Bericht über die Wissench. Leist. im Gebiete der Entomologie während des Jahres 1846*, p. 7).

Les descriptions de Lucas sont au reste citées par Walckenaer dans

(1) Studi sugli Aracnidi africani — I Aracnidi di Tunisia; *ibid.*, 1880, p. 283.

(2) Materiali per lo studio della fauna tunisina, *ibid.*, 1884, p. 447.

(3) Exploration scientifique de la Tunisie — Étude sur les Arachnides recueillis en Tunisie en 1883 et 1884. Paris 1885.

(4) Une seule espèce est décrite pour la première fois dans cet ouvrage, *Dolomedes ocreatus*, synonyme de *Zoropsis spinimana* (L. Dufour).

(5) Thorell a plus tard reconnu l'inexactitude de cette date dans une note relative à *Attus striatus*, in *Remarks on synonyms of european Spiders*, p. 386.

le dernier supplément de l'*Histoire naturelle des insectes Aptères*, t. IV, en 1847; l'auteur dit à ce propos en avoir eu en main le texte et les planches, sauf les cinq dernières; d'un autre côté, la date de 1842, qui nous avait été donnée par H. Lucas lui-même, est également erronée et correspond à celle du retour de l'auteur en France.

Depuis, des listes d'espèces algériennes et des descriptions d'espèces ont été publiées par divers auteurs; il serait trop long d'en donner ici une analyse.

..

Les Arachnides du Maroc ne nous étaient guère connus jusque dans ces derniers temps que par les espèces recueillies par nous-même, en mai 1868, sur le trajet de Tanger à Fez, et par quelques grosses espèces rapportées du Djebel Demnata, à l'ouest de Marrakech, par un voyageur du regretté botaniste F. Cosson.

Nous avons étudié depuis une série d'espèces recueillies par M. de la Escalera dans le Maroc occidental, surtout à Casablanca (Dar-el-Beïda, des Arabes), Mazagan (El-Bridja) et surtout Mogador (Soueïra), et nous avons reconnu certaines relations fauniques de cette région avec les îles Canaries et même le Sénégal (1).

Plus récemment encore, le Maroc plus oriental a été exploré à Melilla par MM. Arias et Lozano, du Musée de Madrid, et sur le territoire des Ben Snassen par le Dr R. Jeannel.

ARANEAE.

Sous-Ordre ARANEAE VERAEE.

1^{re} Section CRIBELLATAE.

4^{re} Famille. ULOBORIDAE.

1. *Sybota producta* (E. Simon). — *Uloborus* p. E. S., Aran. nouv., 2^e mém., Liège 1873, p. 149. *id.* Ar. Fr., I, p. 169, tab. 3, f. 1.

Tunisie : Kessera. — Algérie : Edough! — Aussi en Corse et en Syrie.

(1) E. Simon, Étude sur les Arachnides recueillis au Maroc, par M. Martinez de la Escalera en 1907, — in *Memorias de la Real Sociedad española de Historia natural*, t. VI, 1909.

2. **Uloborus plumipes** Lucas. — *U. signatus* O. P. Cambridge, in Pr. Zool. Soc. Lond., 1876, p. 379. — *U. niloticus* E. Simon, in Bull. Soc. zool. Fr., IX, 1884, p. 20.

Commun dans toute l'Algérie et la Tunisie, sur les haies et les buissons secs; représenté dans les Oasis du Sud par une forme presque entièrement blanche; la Tripolitaine, toute l'Égypte jusqu'à Khartoum dans la vallée du Nil (*U. niloticus* E. Sim.) et sur la mer Rouge jusqu'à Obok et Djibouti. — Répandu dans toute la région méditerranéenne, une grande partie de l'Afrique et en Asie jusqu'au Tonkin.

3. **U. walckenaerius** Latreille (1806). — Tunisie et Algérie, dans la région du Tell. Se trouve en France jusqu'aux environs de Paris; répandu dans la région méditerranéenne, aux îles Madère et Canaries.

4. **Hyptiotes flavidus** (Blackwall). — *Mithras* f. Bl., in Ann. Mag. Nat. Hist. (ser. 3), IX, p. 373. — *Mithras dubius* id., p. 375. — (?) *H. anceps* Thorell, in La Feuille des Jeunes Naturalistes, 1897, p. 210 (sec. Walckenaer). — *H. anceps* Kulczynski, Aran. Hung., II, p. 310; id. Ar. in Ins. Mader., 1899, p. 326.

Algérie : Alger!, la Chiffa!, Daya (*L. Bedel*), Dj. Mahadid!. Sur les conifères, au printemps.

2^e Famille. ZOROPSIDAE.

Genre **Zoropsis**.

TABLEAU DES ESPÈCES.

1. Chelae fulvo-rufulae, margine inferiore sulci dentibus binis, inter se distantibus, armato. Oculi medii antici laterali-
libus saltem triplo minores. — ♀ Plaga genitalis multo
latior quam longior, fere semicircularis, septo medio
rufulo, crasse albo-crinito, lato, antice truncato, postice
sensim attenuato et longiore quam latiore, divisa (fig. 1
C). — ♂ Pedum-maxillarium patella mutica, apophysis
tibialis fere aequae longa ac lata, oblique truncata cum
angulo superiore producto. Magnitudo minor.....
..... **Z. media** E. S.
- Chelae nigrae vel fusco-castaneae, margine inferiore sulci
dentibus trinis : 1^o et 2^o inter se contiguus (1^o minore),
3^o a reliquis anguste separato, armato. Plaga genitalis
subquadrata vel longior quam latior, septo angusto lon-
gissimo et piloso omnino divisa..... 2.

2. Chelae margine inferiore dente apicali dente 2° (medio) vix $\frac{1}{3}$ minore. — ♀ Plaga genitalis vix longior quam latior, utrinque late et angulose nigro-marginata, septo rufulo corneo (fig. 1 A). — ♂ Pedum-maxillarium apophysis tibialis multo longior quam latior, apice longe acuminata, haud angulosa. — ♂ ♀ Pubes corporis et artuum flava. Sternum coxaeque fulva, minute fusco-notata. Abdomen superne antice maculis nigris binis saepe confluentibus et vittam angulosam designantibus, notatum. Tibiae metatarsique, praesertim antici, valde infuscati, castanei, fere nigri. Magnitudo major.....
..... **Z. spinimanus** L. Dufour.
- Chelae margine inferiore dente apicali minutissimo (2° plus duplo minore). Plaga genitalis feminae evidenter longior quam latior, leviter rhomboidalis, angustius nigro-marginata, septo membranaceo albido apice rufulo (fig. 1 B). Pubes corporis et artuum albido-lutea. Magnitudo media (mas ignotus)..... 3.
3. Cephalothorax valde fusco-maculatus et vittatus. Abdomen supra crebre fusco-atomarium et reticulatum, antice vitta longitudinali, postice maculis biseriatis, nigricantibus, notatum. Pedes postici valde annulati. **Z. xylina** E. S.
- Cephalothorax pallide fusco-maculatus et vittatus. Abdomen supra pallide cinereum, maculis fuscis parvis biseriatis, anticis longitudinalibus, posticis transversis, notatum. Pedes postici confuse fusco-variegati et subannulati..... **Z. xylina** Viberti E. S.

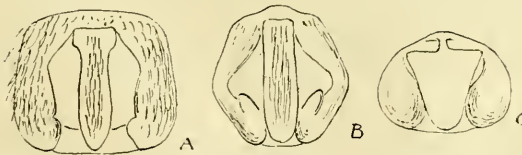


Fig. 1. — A. *Zoropsis spinimanus* L. D. — B. *Z. xylina* E. S.
— C. *Z. media* E. S. — Epigyne.

5. **Zoropsis spinimanus** (L. Dufour). — *Dolomedes* s. L. Dufour, in Ann. Sc. Phys., V, 1820, p. 204. — *Dolomedes ocreatus* C. Koch, in Wagner, Reisen in Reg. Algier, III, 1841, p. 212. — *Zora o.* C. Koch, Ar., XIV, 1848, p. 105, fig. 1345. — *Lycosoides algerica* Lucas, in

Expl. sc. Alg., Art. III, p. 122, tab. 2, fig. 10. — *Hecaerge Wrighti* Blackwall, in Linn. Soc. Journ. Zool., X, 1870, p. 407. — *Zoropsis Albertisi* Pavesi, Aracn. Tunisia, p. 62, in Ann. Gen., XV, 1880, p. 338. — *Z. ocreata* E. Simon, Dahl. etc.

Tunisie et Algérie dans le Tell; surtout sous les écorces des chênes-lièges.

Également en Provence, en Italie et en Espagne.

NOTA. — La description de *Dolomedes spinimanus* L. Dufour me paraît s'appliquer à l'espèce que les auteurs modernes appellent *Z. ocreata* C. Koch; L. Dufour l'avait observée sous les pierres, dans les montagnes de Gironne en haute Catalogne où se trouve le *Z. ocreata*; les *Zoropsis* se tiennent rarement sous les pierres mais il faut peut-être entendre par cette expression des fissures de rochers; les figures sont très mauvaises, mais le dessin dorsal de l'abdomen est suffisamment décrit, la taille de 5 lignes est plutôt celle de *Z. media*, mais elle peut aussi convenir à de jeunes *Z. ocreata*; M. Dahl cite le *Z. spinimanus* comme une espèce propre à l'Espagne qui n'aurait pas été revue depuis L. Dufour.

Z. Albertisi Pavesi, de l'île Galitone, est décrit sur un jeune (long. 8 mill., vulva indistincta); la description s'applique mieux à *Z. ocreata* qu'à *Z. media* (sternum testaceum, nigro-maculatum, abdomen antice maculis binis majoribus ornatum, etc.); M. Dahl qui parle de *Z. Albertisi* d'après Pavesi, le cite comme espèce en le rapprochant à tort de *Z. media*.

Z. (Hecaerge) Wrighti Blackwall est une autre synonymie de *Z. ocreata*.

Il me paraît probable que les *Z. Quedenfeldti*, *triangularis* (de Tanger) et *bilineata* (d'Alger) Dahl (in SB. Gesellsch. naturforsch. Fr., Berl., 1904, p. 492) ne diffèrent pas de *Z. ocreata*; il n'y a pas à tenir compte de la taille qui varie, pour les femelles, de 12 à 25 mill.

6. *Z. xylina* E. Sim., in Mém. Soc. esp. H. N., VI, 1909, p. 13. — ♀ Long. : 15-18 mill. — Cephalothorax tibia cum patella 4ⁱ paris circiter aequilongus, luteus, albido-luteo-pubescent, regione oculorum nigricanti, parte cephalica lineolis fuscis, V-acutum designantibus, discreta et maculis mediis binis laciniosis notata, thoracica utrinque vitta submarginali latissima flexuoso-dentata fusca et tenuissima nigro-marginata, linea marginali tenuissima nigra saepe interrupta, maculisque parvis fuscis marginalibus trinis notata. Abdomen pallide cinereum, albido-luteo-pubescent, supra crebre fusco-punctatum et reti-

culatum, in dimidio basali vitta longitudinali sat angusta, antice acuminata, utrinque leviter angulosa, interdum nigra, interdum pallida et nigro-marginata, in parte altera maculis fuscis, saepe parum distinctis, biseriatis 3-3 vel 4-4 notatum, subtus minutissime et parcissime fusco-atomarium et utrinque lineola tenui abbreviata, parum expressa, notatum. Chelae nigro-castaneae, laeves, praesertim ad basin albidohirsutae, margine inferiore sulci dente apicali reliquis multo minore. Partes oris nigro-castaneae, ad marginem dilutiores. Sternum coxaeque pallide lutea concoloria vel minute olivaceo-notata. Pedes lutei, femoribus fusco-punctatis, quatuor posticis late subannulatis, tibiis metatarsisque anticis, praesertim supra, infuscatis et castaneis, patellis posticis annulo basali, tibiis annulo basali annuloque apicali, metatarsis annulo submedio annuloque apicali, fuscis nigrisve cinctis. Oculi aculeique pedum fere ut in *Z. spinimanu*.

Maroc : Modagor (*M. de la Escalera*).

7. *Z. xyli* **Viberti**, subsp. nova. — Cephalothorax luteus albido-pilosus, vittis maculisque pallide fuscis parum expressis. Abdomen pallide cinereum, superne maculis fuscis et nigro-pilosis parvis biseriatis (5-5 vel 6-6), anticis longitudinalibus et parallelis posticis transversis, notatum. Sternum coxaeque concoloria lutea. Pedes lutei, femoribus subtus confuse cinereo-variegatis, tibiis metatarsisque anticis infuscatis, posticis confuse annulatis.

Algérie : Aïn-Sefra, dans le Sud Oranais (*Vibert*).

7 bis. *Z. media* E. Simon, Ar. Fr., IV, 1878, p. 338.

Algérie et Tunisie : région du Tell. — Moins répandu que *Z. spinimanus*.

3^e Famille. **DICTYNIDAE.**

Genre **Amaurobius.**

1^{er} Groupe (**Amaurobius** sensu stricto).

8. *A. barbarus*, sp. nov. — ♂ Long. : 5 mill. — Cephalothorax fusco-rufescens, parte cephalica leviter dilutiore, thoracica lineolis radiantibus nigricantibus, parum expressis et ramosis, notata. Oculi nigro-cincti, antici (antice visi) in lineam vix procurvam, inter se subaequales, laterales ovati, medii rotundi, vix majores quam medii postici. Abdomen obscure testaceum, in lateribus nigrum vel nigro-variegatum, in parte basali maculis obliquis, in parte apicali arcibus

transversis 3 vel 4 nigris, ornatum. Chelae fusco-rufulae, laeves, in parte apicali subtilissime transversim striatae. Sternum, pedes-maxillares pedesque fulvo-rufula, pedes quatuor postici late et confuse fusco-annulati. Pedes longi, praesertim metatarsis tarsisque anticis, pilis tenuibus et longis parce muniti. Tibia pedum-maxillarium apophysibus trinis armata : apophysi exteriori fulva, valida, longa, haud attenuata, apice obtusa et subtus leviter convexa, apophysi media brevior, tenui, acuta, antice directa, valde compressa, nigra, sed superne rubro-carinata, apophysi interiore (fere supra mediam sita) erecta, nigra, valida, conica sed apice subacuta et antice directa.

♀ Long. : 6 vel 7 mill. — Oculi minores et inter se distantiores, medii antici lateralibus ovatis evidenter minores. Plaga genitalis olivacea, laevis, subquadrata.

Algérie : Alger !, Philippeville.

Cette espèce se rapproche surtout de l'*A. pallidus* L. Koch ; elle s'en distingue par la forme et la proportion des apophyses tibiales du mâle ; chez *A. pallidus*, en effet, la médiane, est très épaisse, conique, obtuse, l'interne, de même longueur, est plus grêle et incurvée, l'externe est plus courte, très épaisse, obtuse, aussi haute que longue.

9. **A. Erberi** Keyserling (1863). — *A. Cyrilli* Thorell.

Algérie ; commun dans toute la région littorale, sous les pierres.

2^e Groupe (**Titanoeca** Thorell).

10. **A. praeficus** (E. Simon). — *Dictyna praefica* E. S., Ar. nouv. etc., 1 mém., Liège, 1870, p. 35. — *Titanoeca id.* E. Sim., Ar. Fr., I, p. 217.

Algérie : Misserghin (*L. Bedel*), Saïda !.

Également en Espagne et dans les Pyrénées-Orientales.

11. **A. albomaculatus** (Lucas). — *Epeira albomaculata* Lucas, Alg., Art., p. 250, tab. 15, f. 6. — *Am. duodecimmaculatus* Canestrini. — *Amaurobius distinctus* O. P. Cambridge.

Égypte, Tripolitaine, Tunisie, Algérie. Commun partout.

12. **Protadia patula** (E. Simon). — *Dictyna p.* E. S., Ar. Fr. I, 1874, p. 197. — *Lethia patula* O. P. Cambridge, in Ann. Mag. Nat. Hist., fév. 1878, p. 108 (la mention « in litteris » est erronée).

Algérie : Baniou, marais d'eau douce dans le Hodna !.

Se trouve dans le sud de l'Angleterre, en France et en Espagne.

13. **Auximus maurus**, sp. nov. — ♂ Long. : 2,5 mill. — Cephalothorax laevis, fulvo-rufescens, parte thoracica paulo obscuriore, parte cephalica convexa. Oculi singulariter nigro-cincti, quatuor postici in lineam procurvam, magni, aequi, inter se aequidistantes, spatiis interocularibus oculis haud vel vix latioribus, quatuor antici in lineam rectam, inter se appropinquati, medii minutissimi, reliquis oculis fere decuplo minores. Area medio-

rum multo longior quam latior. Clypeus oculis lateralibus anticis paulo angustior. Chelae longae, valde attenuatae et leviter proclives, extus muticae sed in dimidio basali tenuissime carinatae, intus, secundum marginem, setis rigidis uniseriatis munitae, subtus marginibus sulci longissimis et carinatis, inferiore dentibus

parvis 5-6, remotis sed inter se subcontiguis, superiore dentibus remotis similibus 3 vel 4, dente angulari majore et pone angulum dente subsimili, armatis. Partes oris sternumque fulva, sublaevia, pars labialis, evidenter longior quam latior, laminaeque ad basin infuscatae. Sternum late cordiforme, postice valde attenuatum, sed inter coxas posticas disjunctas productum. Pedes pallide lutei, tibiis metatarsisque ad apicem minute fusco-annulatis, tibiis metatarsisque anticis aculeis submediis binis, exteriore interiore longiore et metatarsis aculeis apicalibus armatis, pedes postici parce aculeati. Pedes-maxillares pallide lutei, bulbo fusco-castaneo; patella supra ad apicem leviter prominula; tibia patella haud brevior, haud vel vix angustior, mutica; tarso ovato, convexo, breviter acuminato; bulbo simplici, disciformi, apophysem styliformem nigram, retro-arcuatam et secundum apicem exteriorem tibiae productam, ad basin emittente (fig. 2 B).

♀ Long. : 3 mill. — Cephalothorax fulvo-nitidus, parte thoracica paulo obscuriore, cephalica linea transversa procurva fusca postice discreta, linea media antice evanescente et utrinque linea arcuata, tenuissimis, saepe obsoletis, notata. Oculi medii postici inter se quam a lateralibus paulo remotiores. Abdomen convexum, fulvum, supra utrinque fusco-punctatum, ad marginem anticum macula cuneiformi postice furcata, dein punctis obliquis quatuor transversis, quadratum fere designantibus, postice arcubus transversis seriatis, valde angulosis, fuscis, notatum (fig. 2 A). Mamillae fusco-cinctae. Pedes bre-

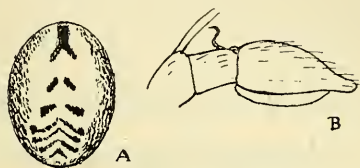


Fig. 2. — *Auximus maurus* E. S. — A. Abdomen. — B. Patte-mâchoire du mâle, de profil.

viores, luteo-testacei, minute fusco-annulati, parce et tenuiter aculeati. Plaga genitalis rufula, transversa, simplex.

Algérie : forêt de l'Edough, près Bône, juin 1884 !, sur les buissons, en même temps que *Lathys humilis*.

Cette espèce fait le passage des *Auximus* aux *Lathys* ; elle se rattache aux premiers par ses chélicères à marges longuement obliques et finement dentées, mais elle rappelle les *Lathys* par son sternum prolongé entre les hanches postérieures disjointes. Une espèce voisine, *A. pristinus* E. Sim., existe dans le midi de la France, elle diffère surtout d'*A. maurus* par les chélicères du mâle pourvues, au bord externe, de quatre tubercules sétigères tronqués.

14. **Lathys humilis meridionalis** E. Simon. — *Lethia m.* E. S., Ar. Fr., I, 1874, p. 202.

Égypte : Alexandrie. — Algérie : Bône, Alger, Nemours.

Très commun en mai et juin sur les buissons.

15. **L. puta** (O. P. Cambridge). — *Ciniflo p.* Cambr., in Zoologist, 1863, p. 8370. — *Lethia stigmatisata* Menge.

Algérie : Oran !, col entre Marnia et Nedroma !.

Se trouve dans presque toute l'Europe, sous les pierres dans les terrains arides ; rare partout.

16. **L. arabs**, sp. nova. — ♂ Long. : 2 vel 2,5 mill. — Cephalothorax laevis, fulvo-rufescens, haud vel subtiliter fusco-marginatus, parte cephalica postice linea tenuissima procurva, vix expressa, discreta. Oculi singulariter nigro-cincti, quatuor postici in lineam leviter procurvam, magni, inter se aequi et fere aequidistantes, spatiis interocularibus oculis haud vel vix majoribus, quatuor antici in lineam rectam, medii nigri reliquis oculis albis plus triplo minores, area mediorum haud vel vix longior quam postice latior. Clypeus oculis lateralibus anticis paulo angustior. Chelae longae, attenuatae, fulvo-rufulae, laeves, ad marginem exteriorem granulis setiferis paucis ornatae. Partes oris infuscaetae. Sternum pedesque fulva, nitida. Pedes parce et longe setosi, antici posticis multo longiores. Pedes-maxillares fulvi, apice leviter infuscati, fere ut in *L. puta* sed patella apice vix prominula, processu nigro basali bulbi verticali, longiore, dense spiraliter contorto, apice minutissime uncato.

♀ Long. : 2,5 vel 3 mill. — Fulvo-rufescens. Cephalothorax laevis, haud marginatus. Abdomen ovatum, magnum, fulvo-cinereum, pubescens, arcubus seriatis obscurioribus, utrinque obtusis, notatum

atque in lateribus, lineolis obliquis dilutioribus tenuissimis, saepe vix expressis, segmentatum. Plaga genitalis rufula, transversa, antice obtusa, postice recte secta, foveolis binis rotundis subgeminatis impressa.

Tunisie : Nefzaua (*Vibert*). — Algérie : Biskra!, Aïn O'Grab au sud de Bou-Saada!, Djelfa (*Vibert*).

Paraît remplacer le *L. puta* dans la région saharienne.

17. **Scotolathys simplex** E. Simon, in Bull. Soc. zool. Fr., 1884, p. 321.

Algérie : forêt de l'Edough, près Bône!, Aïn O'Grab au sud de Bou-Saada!, montagne de S^a-Cruz, près Oran!.

Dans les mousses et les détritits végétaux, surtout sous les conifères.

18. **Devade hirsutissima** (E. Simon). — *Diotima* h. E. S. in Ann. Soc. ent. Fr., 1880, Bull., p. LIV. — ♂ ♀ Long. : 4 mill. (1). Oculi medii antici lateralibus vix 1/3 majores. Sternum subtilissime coriaceum et opacum. Chelae antice coriaceae, extus granulis sat numerosis, parum regulariter seriatis, munitae. Pedes-maxillares maris longi et graciles; tibia patella circiter aequilonga, ad basin paulo graciliore, apicem versus leviter et sensim ampliata et fere duplo longiore quam latiore; tarso angusto, longe acuminato, patella cum tibia simul sumptis haud vel vix longiore; bulbo intus ad basin apophysi retro directa, valde curvata et semi-circulari, brevi, crassa sed apice acuminata et filiformi, munito.

Égypte : Mariout, Suez!. — Tunisie : La Goulette, Nefzaua (*Vibert*). — Algérie : le Kreider!, Biskra!, Baniou dans le Hodna!, Aïn-Sefra (*Vibert*), Djelfa (*Vibert*).

Sur les plantes basses dans les terrains arénacés et salés; dans les mêmes conditions en Provence, en Espagne (à Carthagène) et en Arabie (à Aden).

19. **D. pusilla**, sp. nov. — ♂. Long. : 3 mill. — Oculi medii antici lateralibus fere duplo majores. Sternum laeve et nitidum. Chelae antice coriaceae, extus granulis minutissimis 3-4 munitae. Pedes-maxillares breviores; tibia patella brevior, haud angustior et latior quam longior; tarso majore acuminato; bulbo intus ad basin apophysi

(1) La longueur de 6 mill. que nous avons donnée dans la première description est exagérée.

retro directa longiore, gracili, haud curvata sed extus inflexa et subangulosa, munito.

Algérie : Baniou!, Biskra!.

Mélé à l'espèce précédente.

20. *Chaerea maritimus* E. Simon, in Bull. Soc. zool. Fr., 1884, p. 324.

Algérie : Misserghin (*L. Bedel*), Nemours!.

Nous avons découvert cette espèce à Nemours, où elle vit sur la plage sous les touffes de plantes; nous l'avons retrouvée dans les mêmes conditions à la Marc-Menor, près Carthagène.

Genre *Altella*.

TABLEAU DES ESPÈCES.

- | | |
|---|---------------------------------|
| 1. Tibia 3 ⁱ paris aculeo submedio nigro, valido, acuto et valde curvato, subtus armata..... | 2. |
| — Tibia 3 ⁱ paris seta spiniformi longa et recta, submedia, subtus armata..... | 3. |
| 2. Sternum coriaceum et opacum. Metatarsus 1 ⁱ paris aculeis nigris brevibus et dentiformibus 2 vel 3 subtus armatus. Femora cuncta (sed praesertim antica) infuscata. — ♀ Oculi postici inter se subaequales..... | <i>A. uncata</i> E. Sim. |
| — Sternum laeve et nitidum. Metatarsus 1 ⁱ paris muticus vel granula apicali vix perspicua, munitus. Aculeus curvatus tibiae 3 ⁱ paris paulo gracilior. Femora antica tantum infuscata..... | <i>A. rupicola</i> E. Sim. |
| 3. Sternum coriaceum et opacum, fuscum, postice dilutius. Cephalothorax ad marginem leviter coriaceus, fusco-castaneus. Abdomen cinereo-testaceum, arcubus transversis dilutioribus tenuissimis et parum expressis supra notatum. Pedes lutei, femoribus, praesertim anticis, infuscatis..... | <i>A. opaca</i> , sp. nov. |
| — Cephalothorax sternumque laevia et nitida. Cephalothorax fusco-rufescens, ad marginem dilutior. Sternum fulvum. Abdomen cinereo-testaceum, supra in medio reticulatum utrinque lineolis obliquis dilutioribus tenuissimis et parum expressis notatum. Pedes lutei, femoribus, saltem anticis, infuscatis..... | <i>A. desertorum</i> , sp. nov. |

21. *A. uncata* E. Simon, in Bull. Soc. zool. Fr., IX, 1884, p. 322.

Algérie : Alger!, gorges de la Chiffa!, Saïda!, Tlemcen!.

22. **A. rupicola** E. Simon, loc. cit., p. 322.

Algérie : Orléansville!, Bou-Saada!, Djebel Antar près Mecheria!.

23. **A. opaca**, sp. nov. — Algérie : Djebel Mahadid, dans la région des Cèdres!.

24. **A. desertorum**, sp. nov. — Algérie : Biskra!.

Genre **Dictyna**.

1^{er} Groupe (type *D. viridissima* Walck.).

25. **D. gratiosa** E. Simon, in An. Soc. Esp. H. N., X, 1881, p. 135; et Ar. Tun., 1885, p. 31.

Tunisie : Aïn-Draham. — Algérie : Constantine!, Guelma!, Teniet (*L. Bedel*), Talmet près Batna (*C. Martin*), Beni Ounif de Figuig (*Vibert*). — Espagne et Portugal.

26. **D. viridissima** (Walckenaer).

Algérie : Oasis de Biskra, Aïn O'Grab au sud de Bou-Saada, Nemours!. — Europe occidentale (1).

27. **D. puella** E. Simon.

Algérie : Alger!, Laghouat, Gardaïa. — Toute la région méditerranéenne; Madère; les Canaries.

28. **D. flavescens** (Walckenaer). — *D. hortensis* E. Simon, Aran. nouv., 1^{er} mém., Liège, 1871, p. 28. — *D. flavescens* E. Sim., Ar. Fr., I, p. 181.

Algérie : Alger. — Europe occidentale.

29. **D. patellaris**, sp. nov. — ♂ Long. : 2,5 mill. — Cephalothorax subtiliter coriaceus, laete fulvo-rufescens, parte thoracica utrinque confuse infuscata sed linea albido-testacea sinuosa marginata, parte cephalica crasse albo-pilosa. Oculi parvi, inter se subaequales, quatuor postici inter se late et fere aequae distantes, quatuor medii aream circiter aequae longam ac latam et antice quam postice paulo angustio-

(1) Il est probable que c'est d'une araignée toute différente dont H. Lucas parle sous le nom de *Drassus viridissimus*, comme trouvée sous les pierres en janvier aux environs d'Alger (Expl. Alg. Ar., p. 218).

rem occupantes. Clypeus area mediorum evidenter angustior. Abdomen albido-testaceum, albo cinereoque pilosum. Chelae, sternum et partes oris] fulvo-rufula. Chelae haud emarginatae, antice leviter depressae,

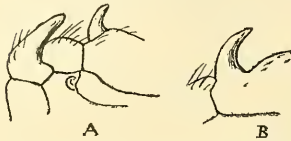


Fig. 3. — *D. patellaris* E. Sim.

A. Patte-mâchoire, tibia, patella et base du tarse par la face externe. — B. Base du tarse par la face interne.

valde [coriacea, subtiliter et parce striatae, ad marginem exteriorem minute rugosae. Sternum laeve, sed utrinque, praesertim antice, granulis minutissimis paucis conspersum. Pedes et pedes-maxillares pallide lutei. Pedum-maxillarium patella convexa, supra apophysi longissima, cylindracea et obtusa, erecta sed antice inflexa, valde armata; tibia mutica patella paulo angustiore et longiore, longe pilosa; tarso longe ovato, intus ad basin apophysi longa et acuta, erecta

sed antice curvata, insigniter instructo.

Algérie : Alger !.

Espèce fort remarquable par le grand développement de l'apophyse patellaire de sa patte-mâchoire et par son tarse pourvu d'une longue apophyse basale qui manque dans les autres espèces du même groupe.

2^e Groupe (type *D. bicolor* E. Simon).

30. *D. bicolor* E. Simon. — *D. scalaris* Canestrini.

Tunisie : Tunis, Porto-Farina, Nefzaua (*Vibert*). — Algérie : Alger !, Nemours !. — Midi de l'Europe.

3^e Groupe (type *D. latens* Fabricius).

31. *D. latens* (Fabricius). — *D. globiceps* et *scabra* E. Simon, Ar. Fr., I, pp. 195-196. — *D. Kosiorowiczi* Bösenberg, Spinn. Deutschl. (nec *D. latens* Bösenberg).

Tunisie : Aïn-Draham. — Algérie : Alger !, Saïda !, etc. — Maroc : de Tanger à Fez !. — Commun dans toute l'Europe.

32. *D. Kosiorowiczi* E. Simon, Aran. nouv., 2^e mém., Liège, 1873, p. 146. — *id.*, Ar. Fr., I, p. 188.

Algérie : Nemours. — Également en Corse.

4^e Groupe (type *D. conducens* Cambr.).

33. *D. conducens* O. P. Cambridge, in Pr. Zool. Soc. Lond., 1876, p. 556, tab. 58, fig. 3. — *D. palmarum* E. Simon, Ét. Ar. Tun., 1885, p. 33.

Toute la région désertique du Nord de l'Afrique, de Suez, à l'Est, jusqu'à Mogador, à l'Ouest; très commun sur les palmiers.

Dans la haute Égypte jusqu'au Nil-Blanc et dans la région de la mer Rouge jusqu'à Massaua et Obok.

Remplacé à Aden par le *D. sexnotata* E. Simon, qui n'en est peut-être qu'une variété locale.

5^e Groupe (type *D. anguiniceps* E. S.).

34. *D. anguiniceps* E. Simon, in Bull. Soc. ent. Fr., 1899, p. 244.

Égypte : Bir-Hooker (*Dewitz*). — Tunisie : Nefzaua (*Vibert*).

6^e Groupe (type *D. arundinacea* L.).

35. *D. conducta* O. P. Cambridge, in Pr. Zool. Soc. Lond., 1876, p. 556, tab. 57, f. 4. — ♂ Long. : 2,5 mill. — Cephalothorax valde coriaceus, nigro-castaneus, parte cephalica in medio antice paulo dilutiore et rufescente, crasse albo-pilosa. Abdomen superne fulvum, antice interdum punctis parvis binis submediis, interdum vitta longitudinali fusca biangulosa, postice arcubus transversis seriatim fulvis et fusco-marginatis, saepe in medio interruptis, notatum, subtus nigricans et crebre albo-pubescens. Sternum nigro-castaneum, nitidum, crasse albo-pilosum. Chelae nigro-castaneae, valde coriaceae et subrugosae sed ad apicem dilutiores et sublaeves. Pedes fulvo-flavidi, coxis femoribusque anticis saepe rufulo-tinctis, tibiis metatarsisque apice, saltem subtus, tenuissime fusco-cingulatis. Pedum-maxillarium patella convexa, haud longior quam latior, tibia patella circiter aequilonga, superne in medio elevata et apophysi apicali parva et obtusa munita.

Égypte : Alexandrie, Suez!, le Caire (1). — Tunisie : Gabès.

36. *D. civica* (Lucas).

Tunis (sec. Pavesi). — Constantine!, Alger!, sur les murailles.

Également en Europe et dans l'Amérique du Nord (*D. philoteicheus* Mc Cook).

(1) Remplacé à Aden et à Obok par le *D. suedicola* E. Sim., qui s'en distingue surtout par sa taille beaucoup plus petite et son apophyse tibiale plus grêle, plus longue et plus aiguë.

37. *D. civica frutetorum*. — *D. frutetorum* E. Simon, Ét. Ar. Tun., 1885, p. 32.

D. frutetorum ne me paraît pas aujourd'hui différer spécifiquement de *D. civica*, il ne s'en distingue guère que par le tarse de la patte-mâchoire un peu plus étroit (le caractère tiré des yeux est très variable), mais ses mœurs sont très différentes, car il habite sur les buissons à la manière de *D. arundinacea*.

Algérie et Tunisie : forêt de l'Édough, près Bône!, Aïn-Draham en Kroumirie. Dans les forêts sur les buissons.

NOTA. — *D. innocens* Cambr., décrit de Syrie (in Pr. Zool. Soc. Lond. 1872, p. 262) et indiqué depuis du Caire (ibid., 1876, p. 555) par le Rev. O. P. Cambridge, n'est probablement aussi qu'une forme de *D. civica* Lucas.

38. *D. laeviceps*, sp. nov. — ♂ Long. : 3 mill. — Cephalothorax valde convexus, fusco-castaneus, parte cephalica dilutior et nitida, thoracica versus marginem subtiliter coriacea. Abdomen supra obscure lividum et albedo-pilosum, antice vitta longitudinali sat angusta, postice arcubus transversis obscurioribus, parum distinctis, notatum. Sternum fusco-castaneum, nitidissimum. Chelae subtiliter coriaceae, haud granulosae, extus ab basin dente parvo munitae. Pedes fulvo-olivacei, concolores. Pedum-maxillarium patella convexa, haud longior quam latior, tibia patella paulo longior, supra ad basin apophysi erecta sat gracili, apice minutissime bifida, saltem triplo longiore quam latiore sed diametro articulo paulo brevior, armata.

Algérie : Marnia, près la frontière du Maroc!

Voisin de *D. arundinacea* L. dont il diffère surtout par l'apophyse basale bifide du tibia au moins trois fois plus longue que large, et par la petite dent basale externe des chélicères conique, non prolongée en crochet; la partie céphalique est plus convexe et plus lisse, les yeux plus petits et plus séparés les uns des autres.

39. *D. Sedilloti* E. Simon, in Ann. Soc. ent. Fr., 1875, Bull., p. cl. — *D. latens* Bösenberg, Spinn. Deutschl., 1903, p. 240, tab. 22, f. 343 (non *D. latens* auct.).

Algérie : Bône, Guelma, Nemours.

Se trouve aussi dans le midi de la France, en Espagne et en Allemagne.

40. *D. Sedilloti deserta*, subsp. nova. — A typo differt cephalothorace laeviore, parte cephalica rufescente, thoracica valde infuscata

et subtiliter coriacea, sterno rufescente nigro-marginato, abdomine sordide albido, pictura fusca parva subobsoleta, pedibus pallide flavidis, concoloribus, magnitudine minore.

Algérie : Baniou dans le Hodna ; sur les Tamarix !.

41. **D. olivacea** E. Simon, Ét. Ar. Tun., 1885, p. 32. — A *D. Seddiloti*, cui praesertim affinis est, differt imprimis apophysi tibiali pedum-maxillarium multo minore fere ut in *D. civica* ⁽¹⁾, parte cephalica fere laevi.

Tunisie : la Goulette. — Algérie : le Kreider !.

4^e Famille **CECOBIIDAE**.

42. **Cecobius cellariorum** (Dugès). — *OE. domesticus* Lucas.

Algérie : région du Tell ; dans les maisons.

43. **CE. putus** O. P. Cambridge, in Proceed. Zool. Soc. Lond., 1876, p. 544, tab. 58, f. 1. — *id.* E. Simon, in Ann. Soc. ent. Fr., 1890, p. 85. — *id.* Hist. nat. Ar., I, p. 247, fig. 200 (yeux).

Égypte ; découvert par le Rev. O. P. Cambridge dans les ruines du temple de Philae (H^{te}-Égypte) ; nous l'avons trouvé depuis au Caire et à Aden (Arabie) où il est commun dans les maisons, parfois aussi sous les pierres.

44. **CE. annulipes** Lucas. — *Clotho nava* Blackwall. — *OE. teliger* O. P. Cambridge, in Proceed. Zool. Soc. Lond. 1872, p. 221, tab. 13, f. 8. — *OE. annulipes* E. Simon. — *OE. navus* Kulczynski, Arachn. in ins. Mad. etc., 1899, p. 14, tab. 6, f. 12, 14, 17, 18.

Égypte, Tripolitaine, Tunisie et Algérie.

Très commun sous les pierres, parfois aussi dans les maisons. Répandu dans toutes les régions tropicales et subtropicales du Monde entier.

OE. maculatus E. Sim. (*OE. trimaculatus* Cambr.) est une variété de coloration connue de Corse et de Syrie, qui n'a pas encore été trouvée en Algérie. L'espèce est représentée dans les Oasis du sud par une forme très pâle, presque unicolore, ressemblant à *OE. cellariorum* Dugès.

(1) Dans la description de la patte-mâchoire « tibia patella multo brevior » est pour « vix brevior » ; dans les gros individus il est même aussi long que la patella.

45. *Œ. templi* O. P. Cambridge, in Proceed. Zool. Soc. Lond. 1876, p. 545, tab. 58, f. 2.

Égypte.

Cette espèce m'est inconnue en nature; d'après les figures qu'en a donné le Rev. O. P. Cambridge, elle se distingue de ses congénères par la petitesse du tarse et du bulbe de sa patte-mâchoire

Le genre est encore représenté dans le sud de l'Arabie par *Œ. petronius* E. Simon, du groupe de l'*Œ. cellariorum* Dugès.

5^e Famille **ERESIDAE**.

Genre **Stegodyphus** E. Simon.

46. *S. lineatus* (Latreille). — *Eresus l.* Latr., in Nouv. Dict. H. Nat., X, 1817 (non 1803), p. 393. — *Er. acanthophilus* L. Dufour, in Ann. Sc. Phys., IV, p. 302, tab. 95, fig. 3-4. — *Er. unifasciatus* C. Koch, Ar., XIII, p. 5, fig. 1081 (Gallia merid., errore); *Er. adpersus* ibid., p. 8, f. 1083 (*E. fuscifrons* in tabula) (Europa merid.); *Er. lituratus* ibid., p. 11, fig. 1085 (Ægyptus). — *Steg. lineatus, adpersus* et *molitor* E. Simon, in Ann. Soc. ent. Fr., 1873, p. 337.

♀ Long. 12-18 mill. — Processus clypei sat gracilis et longus, conicus et subacutus, rectus. Frons macula media, oculos medios includente et utrinque linea obliqua cinereo-fulvo fuscove pilosis notata. Chelae antice crebre crasse et sat breviter albo flavidove pilosae. Pedes fulvi vel obscuriores, albido-pilosi, haud vel vix distincte annulati. — ♂ Processus bulbi rostriformis, sat crassus, apice superne ampliatus et truncatus cum angulo anteriore leviter producto atque acuto et lamina apicali ovata, pellucida, margine minutissime serrulata munitus (fig. 4 A). Pedes fulvi concolores vel vix distincte annulati, tibiis anticis cylindraceutis, metatarsisque brevissime et fere aequaliter pilosis. Abdomen albo-pilosum, interdum concolor, interdum punctis nigris, plus minus densis, vittas binas designantibus, notatum, rarius nigrobivittatum.

Tout le Nord de l'Afrique.

S. lineatus est commun en Espagne, en Sicile et dans le Tell algérien, il paraît plus rare en Égypte où je l'ai trouvé au Dj. Ataka; je l'ai reçu de Syrie, d'Asie Mineure et de Mésopotamie; j'ai trouvé en Sicile une variété qui diffère du type par la taille de moitié plus petite et les pattes annelées, j'en ai parlé sous le nom de *S. adpersus* C. Koch (in Ann. Soc. ent. Fr., 1873, p. 337), mais il me paraît aujour-

d'hui douteux qu'elle réponde à l'espèce décrite sous ce nom par C. Koch.

L'espèce est représentée dans la région saharienne par la forme *deserticola* qui diffère du type par sa pubescence très blanche et par ses bandes abdominales très nettes mais abrégées, en forme de taches ovales.

47. **S. lineatus deserticola** E. Sim., in Zool. Jahrb., 1908, p. 421. — ♀ Long. 8-15 mill. — A typo differt magnitudine minore, tegumentis fulvis et crebre niveo-pilosis, abdomine superne vittis binis nigerrimis, parallelis et latis sed abbreviatis, notato.

Égypte. — Tripolitaine : Benghazi. — Tunisie et Algérie dans le Sahara. — Maroc : Mogador.

48. **S. Dufouri** (Audouin) — *Eresus D.* Audouin, in Descr. Eg., I, pars IV, p. 151 (ex Savigny, atlas, tab. 4, f. 12). — *Er. molitor* C. Koch, Ar., XIII, p. 7, f. 1082 (♀); *E. semicinctus* ibid., p. 12, f. 1086 (♂); *E. fuscifrons* ibid., p. 9, f. 1084 (*E. adpersus* in tabula) (pullus). — *Steg. Dufouri* E. Simon, Et. Ar. Tun., 1885, p. 19. *id* in Bull. Soc. ent. d'Égypte, I, 1908, p. 79. — *Steg. semicinctus* E. Strand, in Mitt. Kgl. Natur.-Kab. Stuttgart, n° 31, 1906, p. 37.

♀ Long. : 15-20 mill. — Processus clypei obtusissimus, apice rotundus, rectus. Frons macula media, oculos medios includente, et utrinque linea obliqua rufo-coccineo vel aurantiaco-pilosis, ornata. Oculi medii trapezium paulo longius designantes. Pedes crebre albo-pilosi, tibiis I, II et praesertim IV annulis nigris binis subtus notatis, metatarsis, saltem posticis, infuscatis sed ad basin annulo albo-piloso notatis. Abdomen longius ovatum, albo-pubescens, superne interdum concolor, interdum vittis binis, valde sinuoso-angulatis, fulvo vel luteo-pilosis, notatum. Chelae anticae crebre, crasse et paulo longius albo luteove pilosae. — ♂ Processus bulbi longior et gracilior, usque ad basin cylindraceus, apice longe obliquus (fig. 4 B.). Pedes fulvi, antici valde postici leviter nigricanti-annulati, femoribus 1ⁱ paris saepe fere omnino nigris, tibiis cylindraceis, et praesertim metatarsis anticis pilis brevibus, setis longioribus paucis mixtis, subtus vestitis. Abdomen superne albidum, pictura sat variabili, plerumque vitta marginali, in parte apicali intus crenulata et dentata, rubro-cervino-pilosa, omnino cinctum.

Égypte : Alexandrie, Fayoum, Suez, etc.. — Tunisie : Gabès, Nefzawa, — Abyssinie du Nord. — Arabie méridionale (Aden).

49. *S. manicatus*. E. Simon, in Ann. Soc. ent. Fr., 1876, Bull. p. LXXXVII. — *id.* in Bull. Soc. ent. d'Égypte, I, p. 79.

♀ Long. : 15-18 mill. — Processus clypei sat longus, apice obtusus et antice curvatus, pilis nigris rigidis echinatus. Cephalothorax in medio fulvo rufescens, crebre albo-roseo-pubescent, parte thoracica et regione frontali tota nigricantibus et nigro-sericeo-pilosis. Oculi medii antici posticis fere duplo minores. Pedes fulvo-rufuli, femoribus tibiisque 1^{er} paris nigris, nigro-sericeo-pilosis. Abdomen fulvo-testaceum, flavo-pilosum, subtus leviter infuscatum. Chelae nigro-cinereo-pilosae. — ♂ Processus bulbi fere ut in *S. Dufouri* sed paulo crassior, valde uncatu (fig. 4 C.). Abdomen simili sed vitta marginali, postice crenulata, nigra cinctum. Pedes fulvo-rufuli albo-pilosi, postici leviter cinereo-annulati. Pedes 1^{er} paris reliquis multo robustiores, femore nigro sed intus, prope medium, vitta transversa abbreviata, albo-pilosa notato, tibia subtus convexa et pilis nigris erectis longis sed tenuibus sat crebre vestita, metatarso setis longis, iniquis, parcius munito. Chelae nigrae, obscure fulvo-pilosae.

Égypte : Dj. Mokattam près du Caire; aussi en Éthiopie.

La femelle ressemble à *S. mimosarum* Pavesi (voir plus loin) principalement par son céphalothorax et ses pattes, elle en diffère par sa taille plus de deux fois supérieure, son abdomen presque unicolore et garni de pubescence fauve satinée (celui de *S. mimosarum* est rayé en dessus, noirâtre en dessous avec deux taches blanches).

Les mâles des deux espèces diffèrent davantage l'un de l'autre.

50. *S. niloticus* E. Simon, in Bull. Soc. ent. d'Égypte, I, 1908, p. 80. — ♀ Long. : 8-9 mill. — Cephalothorax sat angustus, omnino crebre et uniformiter albo-pubescent, sed regione frontali utrinque leviter flavescenti-tincta, processu clypei gracili et rufulo. Oculi quatuor medii inter se subaequales (postici anticis vix majores), aream non multo latiore quam longiore occupantes. Chelae antice, usque ad apicem, crebre et crasse albo-pilosae. Abdomen crebre albo-pubescent, superne vittis abbreviatis binis, valde flexuoso-angulosis, fulvo-pilosis, notatum, subtus in medio confuse umbrosum. Pedes breves, fulvo-rufuli, albo-pilosi, femoribus annulo apicali et subtus macula submedia, tibiis annulo apicali annuloque subbasilari, saepe confuso, cinereo-olivaceo-pilosis, ornatis, metatarsis cinereo-olivaceis, annulo basali albo-piloso ornatis (mas ignotus).

Égypte : Ouadi Alfa (*Letourneux*).

Cette espèce, dont nous ne connaissons pas le mâle, est voisine de

S. mimosarum Pavesi (*S. gregarius* Cambridge) qui est répandu dans l'Afrique orientale, du sud de l'Éthiopie au Natal; elle en diffère par ses yeux médians presque égaux et disposés en trapèze presque aussi long que large (ceux de *S. mimosarum* sont très inégaux, les antérieurs étant au moins deux fois plus petits et en trapèze beaucoup plus large que long), par son céphalothorax et ses chélicères uniformément recouverts de pubescence blanche, sans tache frontale (le céphalothorax de *S. mimosarum* est noirâtre sur les côtés, garni en avant et au milieu de poils fauves, avec le milieu du bord frontal presque glabre et noirâtre, ses chélicères sont garnies en avant de poils gris-fauve moins serrés), son abdomen blanchâtre testacé, vaguement obscurci en dessous dans le milieu (celui de *S. mimosarum*

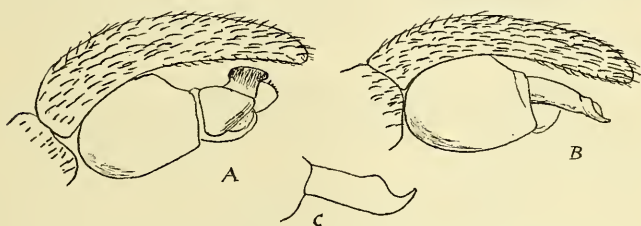


Fig. 4. — A. *Stegodyphus lineatus* Latr., bulbe de profil. — B. *St. Dufouri* Audouin, bulbe de profil. — C. *St. manicatus* E. Simon, extrémité du bulbe.

est en dessous noirâtre avec deux longues taches blanches obliques), ses pattes des quatre paires fauves et annelées garnies de pubescence blanche (celles de *S. mimosarum* sont fauve obscur et garnies de poils fauves, les antérieures ont les fémurs et les tibias presque noirs, les postérieures sont vaguement annelées).

C'est probablement du mâle de *S. niloticus* dont H. Lucas a parlé sous le nom d'*Eresus pulchellus* (in Ann. Soc. ent. Fr., 1864, Bull., p. xxix), sans le décrire.

C'est peut-être aussi la même espèce qui a été citée par le Rev. O. P. Cambridge (in Pr. Zool. Soc. 1876, p. 554), sous le nom d'*Eresus Dufouri*, mais elle ne se trouve certainement pas en Italie; le *Stegodyphus* auquel l'auteur fait allusion dans la même note ne peut être que la petite forme sicilienne du *S. lineatus* dont il a été question plus haut.

Nous possédons *S. mimosarum* du Choa, d'où il a été décrit par

P. Pavesi (1) et du Natal, d'où il a été décrit par O. P. Cambridge, sous le nom de *S. gregarius*.

Genre **Adonca**.

51. **A. fimbriata** E. Simon, Aran. nouv., 2^e mém., Liège, 1873, p. 153, tab. 3, f. 24 (♂). — *A capitata* id., in Ann. Soc. ent. Fr., 1876, Bull. p. LXXXVI (♀).

Tunisie et Algérie : région saharienne.

Genre **Dorceus**.

Le genre *Dorceus* est représenté dans la région désertique du Nord de l'Afrique par une série d'espèces dont les mâles sont facilement reconnaissables à leur livrée élégante, variée de blanc, de noir et de rouge, bien que le bulbe, très uniforme, ne m'ait fourni aucun caractère.

Les femelles sont très imparfaitement connues; le *Dorceus latifrons* E. Sim. sera sans doute à rapporter à l'une des espèces dont les mâles sont décrits ci-dessous; j'ai rapporté (Ar. Tun., p. 20) au *D. eburneus* E. Sim., une femelle qui diffère à peine du *D. latifrons*, et j'en ai reçu une autre du même type, en même temps que le *D. Viberti* E. Sim. du Nezzau; les matériaux me manquant pour élucider cette question, je me bornerai à donner les diagnoses comparatives de cinq espèces dont je possède des mâles.

TABLEAU DES ESPÈCES.

- | | |
|--|----|
| 1. Cephalothoracis pars cephalica cinereo-nigro-pilosa, saepe parce albo-variegata..... | 2. |
| — Cephalothoracis pars cephalica omnino vel ad maximam partem niveo-pilosa. Abdomen supra album vel flavidum, nigro-marginatum et vitta media nigra, antice latissima, postice acuminata et coarctata, notatum.... | 4. |
| 2. Cephalothorax rubro-castaneus, parte cephalica breviter ni- | |

(1) In *Aracnidi di Scioa*, p. 81; l'auteur a plus tard (in *Aracn. Somali e Galla*, 1897, p. 32) rapporté son espèce à l'*Eresus Hildebrandti* Karsch, mais cette synonymie nous paraît très incertaine; plusieurs espèces du même groupe existent sur la côte orientale (entre autres *S. dunicola* Pocock et *S. tibifer* Strand.) et la description de Karsch est tout à fait insuffisante. *S. 2 1/2 vittatus* Strand est un synonyme probable de *S. mimosarum*.

gro-crinita et maculis parvis albis quatuor notata, thoracica dilutiore utrinque vitta marginali lata albo-pilosa cincta. Abdomen supra nigerrimum, antice maculis binis ovatis, pone medium maculis binis majoribus incurvis et intus dentatis, decoratum. Pedes ad partem nigricantes niveo-annulati. **D. quadrispilatus** E. S.

— Cephalothorax niger, parte cephalica non quadrimaculata, thoracica non albo-marginata. 3.

3. Pars cephalica omnino longe et crebre cinereo-nigro-pilosa, thoracica crebre fulvo-pilosa. Abdomen supra nigrum, antice vitta transversa recurva, prope medium utrinque macula parva, postice vitta transversa, procurva, fulvis decoratum. Pedes rubri, femoribus cunctis patellis anticis tibiisque anticis ad basin nigris. . . **D. albolunulatus** E. S.

— Pars cephalica brevius nigro-crinita, utrinque parce albo-picta, regione frontali confuse transversim albo-lineata. Abdomen supra niveum, nigro-marginatum et maculis nigerrimis biseriatis 3-3, anticis reliquis multo majoribus et saepe confluentibus, decoratum. Pedes nigri, sat anguste niveo-annulati. **D. eburneus** E. S.

4. Chelae antice crebre et longe sordide albido-crinitae. Abdomen supra pallide flavidum, postice nigro-marginatum, vitta media nigra, marginem anticum haud attingente, sectum. Pars cephalica omnino albo-pilosa. Pedum femora tibiaeque nigra, reliqui articuli fulvo-rufuli et niveo-pilosi. **D. caniceps** E. S. (1).

— Chelae antice crebre et longe nigro-cinereo-crinitae. Abdomen supra niveum, omnino nigro-marginatum, vitta media nigra, antice latissima et marginem anticum attingente. 5.

5. Pars cephalica nigro-marginata et macula media fusco-olivacea et nigro-pilosa, maxima, postice truncata antice acuminata, notata. Tibiae posticae nigro-pilosae, apice niveo-annulatae. **D. trianguliceps** E. S.

— Pars cephalica omnino niveo-pilosa. Pedes postici lutei et niveo-pilosi, femoribus ad apicem leviter infuscatis. **D. Viberti** E. S.

(1) Espèce du Sénégal dont j'ai parlé antérieurement sous le nom de *D. fastuosus* C. Koch, mais que je considère aujourd'hui comme différente de l'espèce de C. Koch, également décrite du Sénégal.

52. **D. eburneus** (E. Simon). — *Eresus* *e.* E. S., in Ann. Soc. ent. Fr., 1876, Bull. p. LXXXVI. — *Dorceus e.*, in Ét. Ar. Tun., 1885, p. 20. — ♂ Long. : 10, 6 vel 5 mill. — Cephalothorax niger, nigro-cinereo-pubescentis, parte cephalica utrinque et praesertim antice pilis albis crassis, vittam frontalem transversam, in medio sensim angustiore, designantibus, ornata, postice in declivitate cum parte thoracica pilis albis longioribus parce vestita, parte cephalica magna, convexa, latiore quam longiore. Oculi medii postici anticis plus $\frac{1}{3}$ majores, medii antici spatio oculo paulo latiore inter se distantes. Abdomen supra crebre albo-niveo-pubescentis, nigro-marginatum, antice maculis duabus magnis ovatis, inter se appropinquatis vel confluentibus, dein punctis duobus vel quatuor minoribus ornatum, interdum maculis punctisque cunctis confluentibus, vittam latissimam, in parte secunda utrinque bisinuosam atque ad apicem truncatam, formantibus, subtus nigrum nigro-sericeo-pubescentis. Sternum nigrum, parce cinereo-alboque pilosum. Chelae nigrae, crebre et longe nigro-cinereo-crinatae. Pedes nigri, metatarsis tarsisque fusco-rufescentibus, femoribus, patellis tibiisque ad apicem metatarsis, ad basin atque ad apicem, annulis latis albo-pilosis laete decoratis.

Tunisie : Sfax, Gabès, Kesserine, Feriana, Sbeitia. — Algérie, région désertique : le Hodna, Biskra.

53. **D. Viberti**, sp. nov. — ♂ Long. : 9-10 mill. — Cephalothorax fuscus, parte thoracica dilutiore fere fulva, parte cephalica convexa, haud latiore quam longiore, crebre niveo-pilosa sed postice linea media tenui et antice macula frontali transversa, oculos medios includente, nigricantibus, notata. Oculi medii postici anticis vix $\frac{1}{3}$ majores, medii antici spatio oculo angustiore inter se distantes. Abdomen luteum, niveo-pilosum, vitta marginali integra, postice ampliata vittaque longitudinali abbreviata, postice truncata et prope apicem abrupte coarctata atro-olivaceis, notatum. Sternum fulvum, crasse albo-pubescentis, linea media tenui et abbreviata nigro-pilosa notatum. Pedes pallide lutei, niveo-pilosi, tarsis cunctis apice minute infuscatis, femoribus cunctis, praesertim ad apicem, patella tibiaque $\frac{1}{2}$ paris ad basin infuscatis et nigro-pilosis. Chelae nigro-castaneae, crebre et longe atro-cinereo-hirsutae.

Tunisie : Nefzaoua (*Vibert*).

54. **D. trianguliceps**, sp. nov. — ♂ Long. : 6,5 mill. — Cephalothorax fusco-olivaceus niveo-pubescentis, parte cephalica antice anguste utrinque latius nigro-marginata et macula media maxima fusca et

nigro-pilosa, postice truncata antice acuminata, notata. Oculi medii postici anticis vix $\frac{1}{3}$ majores, medii antichi spatio oculo haud angustiore inter se distantes. Abdomen fulvum et niveo-pilosum, vitta marginali integra latissima postice ampliata vittaque media, antice maxima et subquadrata, postice acuminata et bicoarctata, nigris, supra decoratum, subtus cum mamillis obscure fulvum. Sternum fusco-olivaceum, albo-pilosum, in medio obscurius et parce nigro-crinatum. Pedum coxae fulvae, femora fusca et nigro-pilosa, postica ad basin lutea, patellae luteae, niveo-pilosae, tibiae (3^{ae} exceptae) nigricantes et nigro-pilosae, sed annulo apicali dilutiore et niveo-piloso ornatae, metatarsis tarsisque fulvo-olivaceis, metatarsis supra, in dimidio basali, niveo-pilosis. Chelae fusco-rufulae granulosae, crebre et longe atro-cinereo-hirsutae.

A *D. Viberti*, cui affinis est, differt imprimis parte cephalica nigro-marginata et macula media maxima subtriquetra notata, pedibus ad maximam partem fuscis et niveo-annulatis.

Tunisie : région comprise entre Gabès, F. Tatahouine et la frontière tripolitaine (*Vibert*).

55. *D. albolunulatus* (E. Simon). — *Eresus a.* E. Simon, in Ann. Soc. ent. Fr., 1876, Bull., p. LXXXVI. — ♂ Long. : 6 mill. — Cephalothorax niger, parte cephalica sat humili, coriacea, supra et antice pilis cinereo-nigris longis et pronis, postice pilis sordide luteis, vestita. Oculi medii postici anticis fere triplo majores, medii antichi parvi, spatio oculo haud latiore inter se distantes. Abdomen nigrum, longe nigro-hirsutum, ad marginem anticum vitta transversa recurva, postice vitta transversa simili sed procurva et prope medium punctis binis luteis et crasse flavido-aurantiaco-pilosis, supra decoratum. Chelae nigrae, pilis longis cinereo-nigris hirsutae. Partes oris, sternum, coxaeque nigra. Pedes breves, fulvo-rufuli, femoribus cunctis, patellis anticis, tibiis anticis in dimidio basali, nigricantibus.

Algérie : Biskra.

56. *D. quadrispilota* E. Simon, in Bull. Soc. ent. d'Égypte, I, 1908, p. 82. — ♂ Long. : 8 vel 6 mill. — Cephalothorax nigro-castaneus, plus minus rufo-tinctus, parte thoracica dilutiore, parte cephalica convexa, breviter nigro-pilosa, maculis parvis quatuor (anticis posticis paulo majoribus) niveo-pilosis stricte decorata. Oculi medii postici anticis haud duplo majores. Oculi parvi antichi spatio oculo evidenter latiore inter se distantes. Abdomen nigrum, breviter nigro-pilosum, ad marginem anticum maculis binis ovatis et obliquis, pone medium arcu transverso; lato, valde procurvo, saepe in medio interrupto, utrinque

ad apicem leviter ampliato et intus dentato, atque, supra mamillas, puncto parvo, niveo-pilosis, superne decoratum. Chelae nigro-ferrugineae, nigro-pilosae, ad basin pilis albis paucis ornatae. Partes oris, sternum coxaeque rufula, parce albo-pilosa. Pedes sat longi, nigricantes, breviter nigro-pilosi, metatarsis tarsisque fulvo-rufulis, patellis cunctis superne niveo-pilosis, tibiis quatuor anticis annulo apicali angusto, tibiis posticis vitta dorsali, niveo-pilosis, ornatis.

A *D. canicipiti* E. S. (ex Africa occidentali), cui praesertim affinis est, differt parte cephalica nigro-pilosa et maculis parvis albis quatuor notata (in *D. canicipiti* omnino niveo-pilosa), chelis antice, ad maximam partem nigro-crinitis (in *D. canicipiti* sordide albedo-crinitis) et pictura abdominis.

Égypte : Alexandrie, Mariout (*Letourneux*).

57. **D. latifrons** E. Simon, Aran. nouv. etc., 2^e mém., Liège 1873, p. 160, tab. 3, fig. 26 (♀).

Algérie : Sahara (sans localité précise).

Genre **Eresus**.

Les *Eresus* du Nord de l'Afrique se rapportent à deux groupes : le premier comprend les *E. semicanus* et *albopictus* E. Simon, le second est représenté par l'*E. niger* Petagna et ses nombreuses variétés ; une quatrième espèce, qui n'est encore connue que par la femelle, *E. Pharaonis* Walckenaer, rentre probablement dans le second groupe.

Savigny a figuré (pl. 4, f. 11) un jeune *Eresus* femelle d'Égypte (ou de Syrie) qu'Andouin a plus tard appelé *Eresus Petagnae* (Descript. Eg., I, part. IV, p. 151) ; cette figure peut représenter l'*Eresus semicanus* aussi bien que l'*Eresus Pharaonis*, ou peut-être aussi le *Dorceus quadrispilotus* dont nous ne connaissons que le mâle ? Cette question devant toujours rester sans réponse, nous n'avons pas tenu compte de cet *Eresus Petagnae*. Il en sera de même pour l'*Eresus Guerini* Lucas (Expl. sc. Alg. Art., p. 133) qui n'est pas une espèce ; le flacon portant pour étiquette *E. Guerini*, au Muséum, renferme un mélange d'*E. niger*, *semicanus* et *albopictus*.

58. **E. semicanus** E. Simon, in Bull. soc. ent. d'Égypte, I, 1908, p. 83. — ♂ Long. : 8-12 mill. — Cephalothorax niger, nigro-cinereo-hirsutus, parte cephalica postice pilis rubris brevibus paucis ornata, thoracica pilis longioribus albis parce vestita (interdum prope marginem rubro-pilosa). Abdomen nigrum nigro-hirsutum, vittis binis latis vel seriebus duabus macularum, albo rubroque pilosis, superne deco-

ratum, subtus parce albo-pilosum. Chelae nigrae, parce albo-pilosae. Pedes nigri, nigro-hirsuti, femoribus, patellis, tibiis metatarsisque apice laete albo-annulatis. Pedes-maxillares parvi, nigri, femore patellaeque apice albo-annulatis, processu bulbi apice inaequaliter furcato. Oculi medii postici anticis fere sextuplo majores. — ♀ Long. : 15-20 mill. Niger. Cephalothorax nigro-crinatus, pilis albis brevissimis, sed crassis depressis et acutis, puncta parva designantibus conspersus. Margo clypei chelaeque, saltem in dimidio basali, crebre albido vel albido-flavescenti pilosi. Abdomen breviter atro-sericeo-pubesceus, pilis albis conspersum, sigillis tenuiter albocinctis. Pedes nigri, articulationibus pilis albidis ornatis.

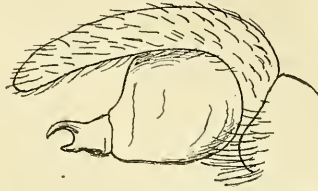


Fig. 5. — *Er. semicanus* E. S. Bulbe de profil par la face externe.

Égypte : Alexandrie, Mariout, Suez. — Tunisie : Djerba (*Letourneux*).

NOTA. — C'est l'espèce dont j'ai parlé, sous le nom d'*Eresus Petagnae*, in Ann. Soc. ent. Fr., 1884, p. 326, ligne 12.

59. **E. albopictus** E. Simon, in Ann. Soc. ent. Fr., 1873, p. 352 (♀). — *E. Lucasi* E. Simon, ibid., p. 353 (♂ ♀). — ♂ Long. : 7-10 mill. — Cephalothorax niger, parte cephalica crebre rubro-coccineo pilosa (pilis brevibus, crassis et leviter lanceolatis) sed in declivitate postica nigro-velutina, parte thoracica utrinque parcius rubro-pilosa et pilis albis paucis conspersa. Abdomen superne nigerrimo-velutinum, vitta maxima, nec basin nec apicem attingente, antice subacute lanceolata, dein coarctata, in dimidio apicali ampliata et utrinque longe et acute tridentata, laete coccinea et utrinque, in angulis, minute niveo-punctata, structe decoratum, postice, supra mamillas, area parva albo-pilosa notatum, subtus nigrum in medio parce albo-pilosum. Chelae nigrae, granulosae, nigro-crinatae. Sternum pedesque nigra, femoribus patellis tibiis metatarsisque annulo apicali lato niveo-piloso cinctis. Oculi medii postici anticis plus quadruplo majores. — ♀ Long. : 18-22 mill. Cephalothorax niger, nigro-sericeo-pubesceus, superne et postice pilis albis paucis atomarius, facies et chelae fere omnino nigrae. Abdomen nigrum, punctis albo-pilosis, versus marginem (praesertim antice) paulo majoribus et densioribus et postice lineolas transversas saepe formantibus, conspersum, sigillis tenuissime albo-cinctis. Pedes nigri,

nigro-pilosi, femoribus, patellis, tibiis metatarsisque apice minutissime albo-pilosis.

Algérie : Orléansville! Daya (*L. Bedel*), Oran, Marnia (*Lucas*).
Maroc : Mogador (*de la Escalera*), Melilla (*Arias*).

Les mâles des *E. semicanus* et *albopictus* sont des formes bien tranchées du genre *Eresus*; les femelles sont au contraire si voisines l'une de l'autre et si voisines de l'*E. niger*, qu'en dehors de la coloration des poils (et un peu de leur forme) je ne trouve aucun caractère positif pour les distinguer. Les yeux médians du second rang sont relativement plus gros dans les *E. semicanus* et *albopictus* que dans l'*E. niger*, mais ce caractère est souvent peu appréciable; un autre caractère que j'ai indiqué pour l'*E. albopictus* dans la longueur des pattes et la proportion de leurs articles n'est pas constant; l'épigyne, souvent déformée et difficile à voir, ne fournit pas d'indication.

L'attribution des sexes, au moins pour l'*E. albopictus*, est cependant certaine, elle a été confirmée en dernier lieu à Modagor par M. de la Escalera.

J'ai décrit l'*Eresus albopictus* de Palerme, d'après une femelle qui m'avait été donnée par le Prof. Waga, mais j'ai aujourd'hui des doutes sur l'exactitude de cette provenance; le prof. Waga recevait des insectes de localités très diverses et lui-même avait voyagé en Algérie.

60. **Eresus niger** (Petagna) — ♂ *Aranea nigra*. Petagna. — *Ar. cinnabarina* Olivier. — *Ar. moniligera* Villers. — *Ar. quatuor-guttata* Rossi. — *Ar. purpurata* Panzer. — *Eresus 4-guttatus, illustris, cinnabarinus, annulatus* C. Koch. — *Eresus annulatus* et *cinnabarinus* E. Simon, in Ann. Soc. ent. Fr., 1873, pp. 341-343; *Er. cinnabarinus* id., Et. Ar. Tun., 1885, p. 19. — ♀ *Eresus frontalis* Latreille. — *Er. imperialis* L. Dufour. — *Er. Kollari* Rossi. — *Er. Guerini* Lucas, in Expl. sc. Alg., Ar., p. 133, tab. 4, fig. 40 (ad maximam partem). — *Er. frontalis* et *tricolor* (varietas) E. Simon, in Ann. Soc. ent. Fr., 1873.

♂ (*Forma typica*). — Long. : 7-10 mill. — Cephalothorax niger, parte cephalica nigro-cinereo-hirsuta, thoracica in medio albo versus marginem rubro pilosa, interdum omnino rubro-pilosa. Abdomen superne rubro-coccineum, nigro-marginatum, maculis mediocribus quatuor, anticis ovatis, alteris paulo minoribus subrotundis et saepe punctis posticis binis minutissimis, nigris et tenuiter albo-cinctis, notatum, subtus nigrum, plagulis spiraculorum omnino rubro-pilosis. Pedes quatuor antichi nigricantes, femoribus, patellis, tibiis, metatarsisque ad apicem annulis angustis albo-pilosis ornatis, femoribus et saepe

patellis 2ⁱ paris dilutioribus et saltem ad partem coccineo-pilosis. Pedes quatuor postici fusco-rufescentes, laete coccineo-pilosi, tibiis ad apicem metatarsis subtus tarsisque nigricantibus, articulis supra ad apicem haud vel minutissime albo-pilosis.

Tunisie : la Goulette, El Djem, etc. — Algérie : Oran, Teniet, Alger, Boghari, Kef-el Akdhar, Setif, St-Charles près Philippeville. Constantine, Tebessa, etc.

♂ (*Forma E. illustris* C. Koch). — Long. : 9-12 mill. — Cephalothorax abdomenque supra praecedentis. Abdomen subtus plagulis spiraculorum albo-rubroque pilosis, regione ventrali cum sterno coxisque pilis albis paucis conspersa. Pedes nigri, femoribus, patellis, tibiis metatarsisque cunctis ad apicem, patellis anticis ad basin, annulis sat latis niveo-pilosis decoratis, femoribus, patellis et interdum tibiis posticis saepe in lateribus parce rubro-pilosis.

Algérie : Sebdou, Marnia, Nemours. — Maroc : Ber-Rechid (*H. Leipp*).

61. **E. niger latefasciatus**, n. var. — ♂ Long. : 5-7 mill. — Cephalothorax niger, parte cephalica nigro-cinereo-hirsuta, postice pilis albis paucis conspersa, thoracica pilis rubris albisque paucis mixtis vestita. Abdomen superne rubro-coccineum, pilis albis paucis conspersum, nigro-marginatum, maculis quatuor nigris subrotundis maximis, saepe per paria confluentibus, et saepe postice punctis parvis binis, nigris et tenuiter albo-cinctis, notatum, subtus nigrum, prope mamillas pilis albis paucis munitum, antice plagulis spiraculorum rubro alboque pilosis. Pedes quatuor antici nigri, femoribus ad apicem, patellis ad basin atque ad apicem, tibiis metatarsisque ad apicem annulis albo-pilosis sat latis ornatis. Pedes quatuor postici nigricantes vel fusco rufuli, saltem ad partem rubro-pilosi, femoribus, patellis, tibiis metatarsisque apice anguste albo-annulatis, tibiis 4ⁱ paris superne pilis albis, lineam interruptam designantibus, munitis.

Algérie : Aumale!, dj. Mahadid!, Ouransenis (*Vauloger*), forêt de Talmet près Batna (*C. Martin*).

♀ (*E. frontalis* Latreille). — Long. : 15-22 mill. — Cephalothorax niger, nigro-crinatus, pilis brevioribus crassis sed acutis, puncta vel lineolas designantibus, albidis sed antice sensim fulvo-tinctis, conspersus, facies chelaeque (apice excepto) crasse et creberrime fulvo-flavido pilosae. Abdomen breviter nigro-sericeo-pubescentis, minutissime et parce albidopunctatum, sigillis tenuissime albo-cinctis. Pedes nigri, femoribus, patellis, tibiis metatarsisque (saltem anticis) apice pilis albis paucis ornatis, tibiis anticis saepe superne albido-lineatis.

L'Eresus niger est assez répandu dans le Tell, en Algérie et en Tunisie; sans être commun, il a été observé dans un grand nombre de localités. La plupart des mâles ressemblent complètement à ceux du midi de la France; dans l'ouest on trouve une forme plus robuste dont les pattes postérieures sont noires et annelées de blanc, rappelant surtout l'*Eresus* figuré par C. Koch sous le nom d'*E. illustris*, forme que je possède aussi d'Orient; enfin, dans certaines régions montagneuses, l'espèce est représentée par une petite race remarquable par le grand développement des taches noires abdominales qui sont parfois confluentes; je l'ai décrite plus haut sous le nom d'*E. niger latefasciatus* (1).

62. **E. Pharaonis** Walckenaer, Apt. I, 1837, p. 396. — *Id.* E. Simon, in Bull. Soc. ent. d'Égypte, I, 1908, p. 83. — ♀. Long. : 30 mill. — Cephalothorax niger, subtiliter rugosus, pilis longis pronis omnino fulvo-cervinis, crebre vestitus. Oculi ut in *E. nigro*. Chelae usque ad apicem crebre fulvo-cervino (leviter aurantiaco) hirsutae. Abdomen maximum, fulvo-cervino-pubescent, in dimidio apicali punctis albis minutissimis paucis conspersum, sigillis haud marginatis. Pedes omnino fulvo-cervino-pubescentes.

Égypte (rapporté par *Bové*, sans localité précise).

Cette espèce est imparfaitement connue et le seul individu qu'on en possède ne porte pas de localité précise. Elle est remarquable par sa grande taille, comparable à celle de l'*E. Walckenaeri* Brullé, de Grèce et de Sicile; elle se distingue des trois autres espèces par sa pubescence uniformément d'un roux assez vif, entièrement formée de poils longs et couchés (dans les autres espèces elle est formée de crins longs et de poils colorés beaucoup plus courts et plus épais subsquamiformes).

6^e Famille. **FILISTATIDAE.**

Genre **Filistata.**

TABLEAU DES ESPÈCES.

1. Magnitudo major vel media. Abdomen pedesque concoloria.
— ♂ (*F. testacea* et *puta*). Cephalothorax margine plano

(1) Il n'est pas impossible que l'*Eresus Sedilloti* E. Simon, d'Espagne, ne soit aussi qu'une variété analogue; ses taches abdominales, toutes confluentes, figurent une bande médiane sinueuse; certains individus de *E. niger latefasciatus* ont une tendance à cette disposition.

- carens. Pedes-maxillares longissimi et gracillimi, tibia femore aequilonga, bulbo tibia saltem quadruplo brevior. 2.
- Magnitudo minor. Abdomen variegatum. — ♂ Cephalothorax margine plano cinctus. Pedes-maxillares breviores et robustiores, bulbo tibia saltem aequilongo. 3.
2. Fulvo-testaceus, cephalothorax nigro-marginatus, parte cephalica, pone oculos, infuscata et nigricanti-reticulata, regione clypei nigricanti-reticulata, in medio dilutior et subvittata. Femora sex antica plerumque subtus nigricanti-plagiata. Oculi medii postici recti, longe ovati, duplo longiores quam latiores, oculi laterales antichi spatio diametro magno oculi paulo angustiore inter se distantes, oculi laterales antichi a posticis (cui non multo majores sunt) anguste separati. Tibia 3ⁱ paris aculeo dorsali parvo basali, utrinque in dimidio basali aculeo laterali longiore et subtus aculeis 2 vel 3, instructa. **F. insidiatrix** Forsk.
- Omnino niger vel obscure fuscus, sericeo-pubescent. Oculi medii postici longe ovati, magis obliqui. Oculi laterales antichi spatio diametro magno oculi paulo latiore vel saltem haud angustiore inter se distantes. Oculi laterales antichi et postici brevius ovati, parum inaequales, inter se spatio dimidio diametro oculo non angustiore distantes. Tuber oculorum convexius. Tibia 3ⁱ paris aculeo dorsali aculeisque lateralibus exterioribus carens, aculeis lateralibus interioribus parvis vix perspicuis aculeisque inferioribus biseriatis 3-3 munita. Magnitudo major (mas ignotus) **F. nigra** E. S.
- Omnino pallide fulvo-testaceus. Cephalothorax haud marginatus, regione clypei interdum leviter reticulata. Oculi medii postici breves, obtuse triquetri, vix longiores quam latiores. Tibia 3ⁱ paris aculeo dorsali et plerumque aculeis lateralibus carens. Caetera ut in *F. insidiatrici* sed magnitudine minore. **F. puta** Cambr.
3. Sternum fulvo-rufescens, ovatum, antice posticeque fere aequaliter attenuatum. Pedes fulvo-rufescentes, femoribus (praesertim anticis) infuscatis, saepe fere nigris. Tibiae anticae in parte apicali aculeis inferioribus sat brevibus 2-2 aculeoque laterali exteriori simili armatae. Tarsi antichi tenues, metatarsis multo breviores. Abdomen

- supra nigricans, fulvo-cinereo-pubescent, vitta media angusta albo-pilosa, antice ornatum..... **F. nana** E. S.
- Sternum latius, postice fere rotundum, antice longius attenuatum. Pedes breviores. Tibiae anticae aculeis longis (saltem trinis) ad marginem exteriorem, usque ad basin, armatae. Tarsi antichi metatarsis vix breviores. Abdomen maris obscure fulvum vel nigricans, macula media magna albo-pilosa ornatum..... 4.
4. Sternum. pedes-maxillares pedesque nigricantia, coxis patellis tarsisque luteis..... **F. vestita** E. S.
- Sternum, pedes et pedes-maxillares fulvo-testacea cencoloria vel femore pedum-maxillarium et interdum pedibus anticis leviter obscurioribus..... **F. debilis** E. S.

62^{bis} **F. nigra** E. Simon, in Bull. du Muséum, 1897, n° 3, p. 96.

Égypte : le Caire!, Suez!, plaine de Thèbes (*Letourneux*). — Algérie : Aïn-Sefra (*Vibert*).

Décrit de Mascate; se trouve aussi à Aden et dans l'Inde, au Madura.

NOTA. — Le jeune de *F. nigra* ressemble beaucoup au *F. insidiatrix* adulte; il en diffère cependant par le céphalothorax sans ligne noire marginale, mais avec la région du bandeau et la partie céphalique réticulées de noirâtre, par les fémurs non tachés en dessous, par le tibia de la 3^e paire sans épine dorsale.

Le *Filistata* d'Aden que j'ai cité sous le nom de *F. testacea* n'est autre que le jeune de *F. nigra*.

63. **F. insidiatrix** (Forskôl) — *F. testacea* Latreille et auct. — *Oecobius nigripalpis* L. Dufour, in Ann. Soc. ent. Fr., 1863, p. 6.

Égypte. — Tunisie. — Algérie. — Maroc.

Il n'est pas douteux que l'*Aranea insidiatrix* Forskôl se rapporte au *Filistata testacea* Latreille qui est si commun en Égypte; on lit en effet dans la description : « abdomine ovato, fusco-sericeo, pectore (cephalothorace) glauco, linea marginali et triangulo pone oculos fuscis — in Ægypto frequens ».

64. **F. puta** O. P. Cambr., in Pr. Zool. Soc. Lond., 1876, p. 544.

Égypte. — Tripolitaine. — Tunisie et Algérie dans la région saharienne. — Aussi en Syrie.

N'est peut-être qu'une forme déserticole de *F. insidiatrix*.

65. **F. vestita** E. Simon, Aran. nouv., 2^e mém., Liège, 1873, p. 36.

Algérie : Marnia!, Dj. Antar!. — Décrit de Corse.

66. **F. nana** E. Simon, in Rev. et Mag. Zool., 1868, p. 455.

Algérie : Alger! Edough!, Dj. Mahadid!. — Décrit du midi de la France; se trouve aussi en Italie (1).

67. **F. debilis**, sp. nov. — ♂ Long. : 2,5-3 mill. — Cephalothorax longus, fere parallelus, fulvo-rufescens, parte cephalica vitta media sat angusta postice acuminata, thoracica linea marginali lineolisque radiantibus numerosis, marginem haud attingentibus, nigricantibus, notatus, pilis cinereis, longis et pronis, superne convergentibus et cristam mediam parvam formantibus, vestitus. Oculi quatuor medii rotundi, aream paulo latiore quam longiorem et postice quam antice duplo latiore occupantes, antici nigri, posticis paulo minores. Oculi laterales ovati, mediis majores, inter se contigui, a mediis haud vel vix separati. Abdomen ovatum, superne nigrum, crasse et longe fulvo-pubescentis, in parte basali macula longitudinali niveo-pilosa ornatum, subtus dilutius. Chelae, sternum pedesque fulvo-rufescentia, femoribus tibiisque 1^r paris leviter infuscatis et pilis crassis cinereo-nigris vestitis. Pedes-maxillares modice longi, robusti, fulvo-rufuli, femore leviter infuscato, cinereo-nigro piloso, crasso, versus basin attenuato, reliquis articulis superne pilis albis erectis paucis conspersis, tibia patella vix dimidio longiore, crassa et leviter ovata, tarso parvo, bulbo simplici. — ♀ Long. : 3-3,5 mill. — Cephalothorax obscure fulvus, praesertim in medio fusco-reticulatus et linea marginali nigra cinctus, pilis longis fulvo-cinereis vestitus. Abdomen magnum, fere cylindraceum, superne fusco fulvove lividum, concolor vel saepius, in parte apicali, arcubus transversis, valde angulosis, dilutioribus, parum expressis, notatum, subtus fulvo-testaceum. Chelae, sternum, pedes-maxillares crassi, pedesque omnino fulvo-rufula.

Algérie : Saïda!, Bou-Saada!, Ain O' Grab au sud de Bou-Saada!

(1) Ici viendrait se placer *F. albomaculata* Cambr., de Syrie (in Pr. Zool. Soc. Lond., 1872, p. 217, tab. 13, f. 1); il diffère de *F. nana* par sa taille plus forte, le bulbe du mâle plus petit et plus graduellement effilé, par l'abdomen du mâle orné de deux taches blanches, la première vittiforme dépassant le milieu, la seconde, plus petite, située au-dessus des filières.

2^e Section. **ECRIBELLATAE.**1^{re} Sous-Section. **HAPLOGYNAE.**7^e Famille. **SICARIIDAE.**Genre **Scytodes.**

Dans le genre *Scytodes* le dessin dorsal du céphalothorax, qui fournit une grande partie des caractères spécifiques, est fort complexe, mais ses divers éléments se retrouvent plus ou moins dans toutes les espèces.

Pour en faciliter la description nous avons adopté les termes suivants :

1) Bande angulaire, *vitta angularis*, deux bandes abrégées, partant des angles du bandeau et se prolongeant un peu au delà des yeux latéraux qu'elles englobent.

2) Bandes postoculaires, *vittae postoculares*, deux bandes partant du milieu de la région frontale, dirigées en arrière et atteignant rarement le milieu de la face dorsale; ces bandes n'atteignent jamais en avant le bord clypéal, elles sont parfois en continuité avec les bandes angulaires (*S. major*), le plus souvent indépendantes.

3) Bandes dorsales, *vittae dorsales*, deux bandes, plus longues et plus larges, partant du sommet du front et atteignant en arrière la déclivité, plus ou moins incurvées et dessinant la figure d'une lyre.

4) Bandes submarginales, *vittae submarginales*, le plus souvent fortement sinueuses et anguleuses en ligne brisée, parfois remplacées par une série de taches.

5) Bandes marginales, *vittae marginales*, bande tout à fait marginale entière ou fractionnée.

6) Ligne médiane, *linea media*, une très fine ligne coupant le céphalothorax par son milieu, n'atteignant jamais son bord postérieur, le plus souvent interrompue, avec une partie antérieure dans la région frontale et une partie thoracique, celle-ci simple ou (*S. immaculata* L. Koch) formée de deux traits très fins, rapprochés et parallèles.

TABLEAU DES ESPÈCES.

1. *Bulbus maris spina apicali reliquis articulis pedum-maxillarium simul sumptis longiore, in parte basali tereticula, in parte apicali setiformi longissima et leviter curvata. Abdomen albidum, nigro-punctatum vel minute*

maculatum, linea media thoracica simplici..... 2.

— Bulbus maris spina apicali sat longa sed reliquis articulis pedum-maxillarium brevior, sat crassa, cylindracea vel depressiuscula, parte apicali setiformi brevi..... 3.

2. Cephalothorax valde convexus, vittis nigris postocularibus a vittis angularibus discretis, postice acuminatis sed extus anguloso-ampliatis, vittis dorsalibus a vittis postocularibus discretis, latis, arcuatis et lyriformibus, extus acute dentatis, utrinque vitta submarginali valde flexuoso-dentata, vittaque marginali semper divisa. Abdomen album, punctis nigris iniquis, interdum zonis transversis 5 vel 6 designantibus, interdum antice zonis transversis postice seriebus binis longitudinalibus formantibus, conspersum. Pedes albido-lutei, femoribus anticis maculis nigris linearibus, saltem subtus annulis dentatis et interruptis 3 vel 4 designantibus (interdum confluentibus et lineas formantibus), femoribus 4ⁱ paris annulis similibus binis subapicalibus notatis, tibiis annulis medianis binis annuloque apicali, metatarsis annulo fusco (saepe obsoleto) subbasilari, ornatis, femoribus anticis maris subtilissime rugosis. Sternum pallide luteum, concolor, vel maculis nigris parvis marginalibus notatum..... **S. thoracica** Latreille.

— Cephalothorax humilior, flavescens, plerumque ad marginem rufulo-tinctus, vittis postocularibus a vittis angularibus discretis, antice tenuissimis, leviter extus curvatis, postice abrupte ampliatis atque ovatis, vittis dorsalibus a vittis postocularibus discretis, tenuibus et subrectis, postice leviter convergentibus, haud dentatis sed saepissime interruptis, utrinque vitta submarginali vittaque marginali, interdum tenuibus et divisis, interdum (praesertim in mari) latissimis, confluentibus, dentatis et fulvo-maculatis. Abdomen albidum, punctis nigris paucioribus ornatum, punctis anticis parvis et iniquis, zonas transversas binas designantibus, posticis paulo majoribus sed postice sensim minoribus, lineas longitudinales (plerumque 4-4) formantibus. Sternum pedesque omnino flava. Femora tibiaeque maris subtilissime rugosa..... **S. Bertheloti** Lucas.

— A praecedenti differt femoribus subtus plus minus fusco-variegatis et annulo apicali fusco notatis, tibiis ad basiu

in medio atque ad apicem minute fusco-notatis, vittis dorsalibus cephalothoracis divisis.....

- **S. Bertheloti annulipes** E. S.
- Cephalothorax humilior, ut in *S. Bertheloti* sed oculi medii antici a margine clypei distantiores, vittis postocularibus latis et parallelis, a vittis angularibus haud discretis, vittis dorsalibus antice tenuibus, incurvis et a vittis postocularibus contiguis, postice ampliatis, valde convergentibus, subcontiguis et extus valde ramosis. Vittae laterales abdomenque ut in *S. Bertheloti*. Pedes longissimi flavescentes, femoribus, patellis tibiisque apice minute fusco-notatis, femoribus saepe subtus, prope medium, minute fusco-notatis. Femora antica maris granulis (vel spinulis) setiferis parvis, numerosis, et regulariter seriatis armata, tibiae subtilissime rugosae. Magnitudo multo major (8-9 mill.)..... **S. major** E. S.
3. Cephalothorax fere ut in *S. Bertheloti* sed pictura pallide fusca saepe confusa et linea media thoracica tenuissima semper duplici, vittis dorsalibus latis, extus lobatis. Abdomen ut in *S. Bertheloti*, interdum concolor ⁽¹⁾. Sternum pedesque pallide flavescentia, femoribus, patellis, tibiisque ad apicem minute infuscatis. — ♂ femora 4ⁱ paris denticulis nigris et acutis biseriatis, extus 12 vel 13, intus 9-10 (minoribus), armata, metatarsi 4ⁱ paris extus aculeis nigris parvis uniseriatis (saltem 12) armati. Magnitudo sat magna..... **S. immaculata** L. Koch.
- Cephalothorax sat humilis, nigro-lividus, concolor vel linea media tenui integra vel abbreviata et utrinque vitta lata submarginali obscure fulvo-rufulis notatus. Abdomen nigro-lividum, subtus paulo dilutius. Sternum pedesque fusco-rufula, patellis saepe dilutioribus, interdum femoribus, tibiis metatarsisque posticis in medio dilutioribus et late annulatis. Pedes maris omnino mutici. **S. velutina** Lowe.
- Cephalothorax pallide luteus, regione oculorum nigra, vittis postocularibus sat angustis, postice longe productis, vittis dorsalibus latis incurvis haud dentatis, saepe a vittis postocularibus contiguis, linea media simplici,

(1) La forme presque unicolore, figurée par L. Koch, est plutôt exceptionnelle.

tenui, saepe integra, interdum abbreviata, utrinque vitta marginali tenui vel lata et maculis vel lineolis obliquis submarginalibus trinis notatus. Abdomen albidum, antice vittis transversis recurvis latis binis, postice vittis longitudinalibus binis nigro-lividis ornatum. Sternum pedesque lutea, sternum concolor vel nigro-punctatum, femora antica saepe ad apicem infuscata, interdum subtus maculata, tibiae annulo subbasali annuloque apicali nigris fuscisve notatae. **S. velutina delicatula** E. S.

68. **S. thoracica** (Latreille). — *Aranea t.* Latreille, in Hist. Nat. Cr. Ins. etc., VII, p. 249.

Égypte. — Tunisie et Algérie, surtout dans la région du Tell.
Aussi des îles de l'Océan Atlantique et de l'Amérique du Nord.

69. **S. Bertheloti** Lucas, in Webb et Berthelot, Hist. Nat. Canaries, Zool. 1853, p. 25, tab. 6, f. 9 (des Canaries).

Tunisie : Gabès, F. Tatahouine près la frontière tripolitaine (*Vibert*).
— Algérie : Biskra!, Bou-Saada!.

70. **S. Bertheloti annulipes** E. Simon, in Ann. Soc. ent. Belg. LI, 1907, p. 249.

Tripolitaine : Dj. Tegrinna (*Klaptocz*). — Tunisie : Nefzaoua (*Vibert*).

71. **S. major** E. Simon, in Ann. Soc. ent. Fr., 1885, p. 385.

Maroc : Mogador (*de la Escalera*).

Très commun à St-Louis (Sénégal) dans les maisons.

NOTA. — *S. thoracica* Vinson, de l'île de la Réunion, que je rapportais à cette espèce, est différente et plus voisine de *S. immaculata*, L. Koch.

72. **S. immaculata** L. Koch., Æg. u. Abyss. Ar., 1875, p. 27, tab. 3, f. 2.

Égypte : Alexandrie, le Caire, le Fayoum, Ouadi Alfa; commun dans les hypogés de la Haute-Égypte.

NOTA. — J'ai cité à tort *S. immaculata* parmi les synonymes de *S. velutina* (Ann. Soc. ent. Fr., 1883, p. 282).

73. **S. velutina** Heineken et Lowe, in Zool. Journ., V, 1835, p. 3. —
— *S. amarantha* Vinson, Aran. Réun. etc., 1864, p. 11, tab. 1, f. 2. —

S. unicolor Canestrini, in Ann. Soc. Nat. Modena, III, 1868, p. 202. — *S. Kochi* O. P. Cambridge, in Pr. Zool. Soc. Lond., 1876, p. 564.

Égypte. — Algérie. — Maroc.

74. *S. velutina delicatula* E. Simon, Aran. nouv. etc., 2^e mém., Liège, 1873, p. 39. — *S. thoracica* Lucas, in Expl. sc. Alg., I. p. 104 (saltem ad part., tab. 2, fig. 3). — *S. velutina* Kulczynski, Arachn. Ins. Mader. etc., 1899, p. 38 (337), tab. 6, f. 1.

Mêmes localités que le type; plus commun en Algérie.

S. velutina et sa variété *delicatula*, sont répandus dans presque toute l'Afrique, les îles de l'Océan Atlantique, en Arabie et à Madagascar.

Genre **Loxosceles**.

TABLEAU DES ESPÈCES.

1. ♂. Tibia pedum-maxillarium, superne visa, fere aequè longa ac lata, subglobosa. Tibiae pedum anticorum aculeis setiformibus sat brevibus numerosis et biseriatis subtu munitae. — ♂ ♀ Oculi sat magni, spatium inter medios et laterales utrinque oculo non multo latius, interdum haud latius..... **L. distincta** Lucas.
- ♂. Tibia pedum-maxillarium, superne visa, evidentissime longior quam latior, ovalis, apice attenuata. Tibiae anticae setis tenuibus et longis tantum munitae..... **2.**
2. ♂ ♀. Oculi ut in *L. distincta* sed latius nigro-cincti, pars cephalica plerumque distinctius fusco-vittata ⁽¹⁾..... **L. compactilis** E. S.
- ♂ ♀. Oculi minores inter se distantiores, spatium inter medios et laterales diametro oculo plus duplo latius..... **3.**
3. Oculi mediocres, spatium inter medios et laterales diametro oculo paulo plus duplo vel vix triplo latius.:..... **L. rufescens** L. Dufour.
- Oculi parvi, spatium inter medios et laterales saltem quadruplo latius..... **L. rufescens lucifuga** E. Sim.

75. **L. distincta** (Lucas). — *Scytodes d.* H. Lucas, in Expl. sc. Alg., Art., I, p. 104, tab. 2, fig. 4. — *Loxosceles erythrocephala* E. Simon, Ar. nouv. etc., 2^e mém., Liège 1873, p. 38 (non C. Koch).

(1) Je ne vois aucun caractère pour distinguer les femelles de *L. distincta* et *compactilis*.

Répandu de Benghazi, à l'est, à Mogador, à l'ouest; sous les pierres et dans les fissures de rochers.

76. **L. compactilis** E. Simon, in Bull. Soc. zool. Fr., 1881, p. 6.

Algérie et Tunisie, dans la région saharienne.

Décrit sur un jeune indiqué de Batna, probablement par erreur.

77. **L. rufescens** (L. Dufour). — *Scytodes r.* L. Dufour, in Ann. Sc. phys., V, 1820, p. 203. — *S. erythrocephala* C. Koch, Ar. X, p. 90, ff. 399-400. — *L. rufescens* E. Simon, loc. cit., p. 39.

Égypte; Algérie; dans la région du Tell, dans les maisons, les caves, les grottes, quelquefois aussi sous les pierres, mais toujours plus lucifuge que les précédents.

Répandu dans le midi de l'Europe et en Syrie (nous l'avons cité de Grèce sous le nom de *L. erythrocephala*, in Ann. Fr., 1884, p. 344).

78. **L. rufescens lucifuga** E. Simon, in Arch. Zool. expér. (5^e sér.), V, p. 50.

Algérie: grotte Ifri Ammal près Oulad-ben-Dahmane, commune de Palestro (*Racovitza* et *Jeannel*).

NOTA. — Le Dr R. Jeannel a trouvé sur le territoire des Beni-Snassen (Maroc oriental) de petits individus de *L. rufescens* un peu intermédiaires au *L. compactilis*, surtout pour les mâles.

8^e Famille LEPTONETIDAE.

Genre **Leptoneta**.

♂ ♀. Oculi postici tenuiter nigro-cincti, ab anticis parum remoti. Femora antica subtus (praesertim maris) granulis nigris setiferis subseriatis crebre munita. Cephalothorax pedesque fulvo-olivacea, abdomen albido-lividum. Magnitudo media : 2,5 mill. — ♂ Femur pedum-maxillarium mediocre, subtus muticum, tibia, superne visa, patella vix longior..... **L. kernensis** E. S.

♂ ♀. Oculi postici minutissimi vix perspicui haud nigro-cincti. Femora antica subtus laevia. Cephalothorax pedesque pallide flavida, abdomen album. Magnitudo minor. — ♂ Femur pedum-maxillarium longum, subtus aculeis longis et erectis, 8 vel 9, uniseriatis instructum, tibia, superne visa, patella multo longior..... **L. spinimana** E. S.

79. **L. spinimana** E. Simon, in Bull. Soc. zool. Fr., IX, 1884, p. 325.

Algérie : ravin de l'Oued el Kebir près Blida!

Nous avons trouvé cette espèce au mois de mai, sous de très grosses pierres, au bord du torrent.

80. **L. kernensis** E. Simon, in Arch. Zool. expér. (5 sér.), V, p. 52.

Algérie : grotte de Rhar-el-Baz, sur la route de Bougie à Djidjelli (*Racovitza et Jeannel*).

9^e Famille OONOPIDAE.

1. OONOPIDAE MOLLES.

81. **Salsula pauper** (O. P. Cambridge). — *Oonops p.* Cambr., in Pr. Zool. Soc. Lond., 1876, p. 549 (1). — *Salsula longipes* E. Simon, in Ann. Soc. ent. Fr., 1882, p. 237.

Égypte : Alexandrie. — Algérie : Biskra!. — Sur le sable dans les dunes.

82. **Orchestina Pavesii** (E. Simon). — *Schaenobates P. E. S.*, Aran. nouv. 2^e mém., Liège, 1873, p. 43, tab. 1, fig. 29.

Algérie : Alger, Constantine, Hamma-Meskoutine, Oran, Saïda, Bou-Saada, Mecheria.

Aussi en Provence, en Corse, en Espagne et en Arabie.

Commun dans les détritux végétaux secs.

83. **Telchius barbarus** E. Simon, in Ann. Soc. ent. Fr., 1892, p. 446 (nota).

Algérie : Dj. Mahadid!.

84. **Oonopinus angustatus** (E. Simon) — *Oonops a.* E. S., in Ann. Soc. ent. Fr., 1882, p. 239.

Algérie : forêt de l'Edough, près Bône.

Aussi en Provence et en Espagne (Carthagène).

85. **Oonops pulcher** Templeton, in Zool. Journ., V, 1834, p. 404.

Algérie : forêt de l'Edough près Bône, Oran.

Espèce répandue dans une grande partie de l'Europe.

(1) D'après le type obligeamment communiqué par l'auteur; une femelle jeune ayant à peine la moitié de la taille de l'adulte.

86. *O. olitor*, sp. nov. — ♂ ♀ Long. : 1,6 mill. — Cephalothorax sternum pedesque flavido-aurantiaca, femoribus ad basin trochanteribusque dilutioribus, oculis nigro-cinctis. Abdomen albido-roseum. Cephalothorax oculique fere ut in *O. pulchro*, pedes maris paulo breviores, femoribus muticis, tibiis anticis valde setosis haud vel vix distincte biseriatis spinulosis. Pedum-maxillarium bulbosus mediocris, subglobosus vel leviter piriformis (in *O. pulchro* depressus et multo latior quam longior), processu apicali lobo longiore, valido et leviter inflexo.

Ab *O. inermi* E. S. (ex Gallia meridionali) differt pedibus multo brevioribus et cephalothorace haud fusco-marginato, ab *O. pulchro* differt pedibus anticis fere muticis et bulbo multo minore subgloboso.

Algérie : Alger!, Guyotville, Maison-Carrée!, Blida!.

Commun dans les détritux végétaux secs, surtout dans les endroits cultivés.

2. OONOPIDAE LORICATI.

87. *Opopaea punctata* (O. P. Cambridge). — *Oonops punctatus* Cambr., in Pr. Zool. Soc., 1872, p. 223, tab. 14, f. 3. — *Opopaea deserticola* E. Simon, in Pr. Zool. Soc., 1891, p. 560.

Égypte : Alexandrie, Aïn-Mouça. — Tunisie et Algérie, dans la région saharienne.

Espèce répandue dans toutes les régions chaudes du globe, décrite de Syrie (1); retrouvée depuis à Ceylan, aux Philippines, à Sumatra dans l'Afrique australe, au Venezuela et à l'île St-Vincent aux Antilles (*O. deserticola* E. Sim.).

88. *Gamasomorpha arabica* E. Simon, in Ann. Soc. ent. Fr., 1893, p. 33.

Égypte : Aïn-Mouça près de Suez!.

89. *Xestaspis nitida* E. Simon, in Bull. Soc. zool. Fr., 1884, p. 325. — *Gamasomorpha hyperion* E. Simon, in Ann. Soc. ent. Fr., 1890, p. 88.

Algérie : Bou-Saada!.

Aussi à Aden et à Cheik-Othman; sous les pierres dans les endroits très secs.

(1) D'après le *type* communiqué par l'auteur.

Genre **Dysderina**.

TABLEAU DES ESPÈCES.

1. Pedum anticorum tibiae aculeis pronis longissimis et validis utrinque quatuor instructae. Sternum in dimidio anteriore valde coriaceo-granulosum, in dimidio altero laeve et nitidissimum. Cephalothorax sternum scutaque abdominalia obscure rubro-castanea, parte thoracica ad marginem infuscata. Bulbus maris longior. **D. scutata** Cambr.
- Pedum anticorum tibiae aculeis pronis longis et tenuibus (fere setiformibus) utrinque trinis instructae. Bulbus maris brevior. 2.
2. Cephalothorax, sternum scutaque abdominalia rubro-castanea, parte thoracica versus marginem infuscata. Cephalothorax utrinque coriaceo-granulosus, in medio laevis et nitidus. Sternum fere omnino coriaceo-granulosum, antice areis parvis laevioribus plerumque conspersum. **D. loricata** E. S.
- Cephalothorax, sternum scutaque abdominalia laete fulvofulva. Cephalothorax area media laevi latiore. Sternum laeve et nitidum, utrinque (in depressionibus) et prope apicem, subtiliter coriaceo-granulosum. **D. sublaevis** E. S.

90. **D. scutata** (O. P. Cambridge). — *Oonops scutatus* Cambr., in Pr. Zool. Soc., 1876, p. 547, tab. 58, f. 2.

Égypte : Alexandrie.

91. **D. loricata** (E. Simon). — *Oonops loricator* E. S., Ar. nouv. etc., 2^e mém., Liège, 1873, p. 44.

Tunisie (sec. Pavesi) et Algérie : région du Tell.

Également en Provence, dans le sud de l'Allemagne (*Bösenberg*), en Italie, en Espagne, en Grèce.

92. **D. sublaevis** E. Simon, in Ann. Soc. ent. Belg., LI, 1907, p. 253.

Algérie : Mecheria dans le Sud oranais!

(1) A propos du *D. (Gamasmorpha) loricata* (in Ann. Soc. ent. Fr., 1884, p. 345) et dans une note de la description du *Xestaspis (Gamasmorpha) hyperion* (ibid., 1890, p. 88, ligne 13), j'ai parlé de cette espèce sous le nom de *G. punctata* Cambridge, mais par suite de lapsus; *Oonops punctatus* Cb. est un *Opopaea* (voir ci-dessus).

10^e Famille **DYSDERIDAE**.Genre **Rhode**.

TABLEAU DES ESPÈCES.

Abdomen maris et supra et subtus scutatatum. Bulbus simplex, longe-ovatus, apice minute uncatatus.... **R. biscutata** E. S.
 Abdomen maris scuto ventrali tantum munitum. Bulbus simplex, apice abrupte setiformis..... **R. scutiventris** E. S.

93. **R. scutiventris** E. Simon, in Ann. Soc. ent. Fr., 1882, p. 236.

Algérie : Oran, bois de pins de la montagne de Sta-Cruz.

Découvert dans les Pyrénées Cantabriques.

94. **R. biscutata** E. Simon, loc. cit, 1893, p. 306.

Algérie : l^e de l'Edough près Bône! Yakouren en Kabylie (*C. Martin*).

Genre **Harpassa**.

95. **Harpassa**. sp?

Algérie : ravin de la Chiffa!

Jeunes individus non déterminables spécifiquement.

Genre **Dysdera**.1^{er} Groupe.

♂ ♀. Cephalothorax coriaceus, punctis impressis sat magnis iniquis et inordinatis, versus marginem densioribus, crebre ornatus. Bulbus maris processu apicali membranaceo, ad basin valde et abrupte coarctato, prope apicem velo obtuso et plicato, margine inferiore aculeis parvis serrulato, munito. Femora 4ⁱ parvis superne ad basin aculeata.

96. **D. Westringi** O. P. Cambridge, in Pr. Zool. Soc. Lond., 1872, p. 223. — **D. sanguinipes** E. Simon, in Ann. Soc. ent. Fr., 1882, p. 221.

Égypte : Alexandrie. — Tripolitaine : Tripoli (*Klaproth*). — Algérie : toute la région du Tell. — Également en Espagne, en Grèce (1) et en Syrie.

(1) Je l'ai cité de Grèce (in Ann. Soc. ent. Fr., 1884, p. 344) sous le nom de *D. punctata* C. Koch., mais cette synonymie me paraît aujourd'hui très douteuse; dans tous les cas la citation du *D. Kollari* Doblika est à supprimer.

2^e Groupe.

♂ ♀. Cephalothorax coriaceus, haud vel subtiliter (vix distincte) punctatus. Bulbus maris ovalis, haud coarctatus, processu apicali magis attenuato, velo haud serrulato.

TABLEAU DES ESPÈCES DU 2^e GROUPE (♂).

- | | |
|---|---------------------------------------|
| 1. Bulbus apophysi postica omnino cornea atque acuta..... | 2. |
| — Bulbus apophysi postica alba, membranacea, sed superne loro nigro coriaceo munita, semper obtusa..... | 10. |
| 2. Femora 4 ⁱ paris mutica..... | 3. |
| — Femora 4 ⁱ paris intus ad apicem aculeata..... | 5. |
| 3. Femora 4 ⁱ paris superne ad basin aculeis 3-4 vel 5 biserialis munita. Dens corneus bulbi, inferne visus, diametro processu non multo brevior (fig. 6 B). Chelae usque ad apicem parce granosae. Sternum omnino sat subtiliter coriaceo-vermiculatum. D. aciculata E. S. (pars). | |
| — Femora 4 ⁱ paris superne ad basin aculeo minutissimo (rarius aculeis minutissimis binis) tantum munita. Dens corneus bulbi, inferne visus, diametro processu plus quadruplo brevior (fig. 7 F.)..... | 4. |
| 4. Magnitudo minor : 6-7 mill. — Chelae laeves et nitidae, tantum ad basin minute granulosae. Sternum maris omnino sat subtiliter coriaceo-vermiculatum, feminae fere omnino laeve..... | D. lucidipes E. S. |
| — Magnitudo major : 10-15 mill. — Chelae fere usque ad apicem, saltem extus, parce granulosae. Sternum sat grosse feminae subtilius, omnino coriaceo-vermiculatum..... | D. lucidipes melillensis E. S. |

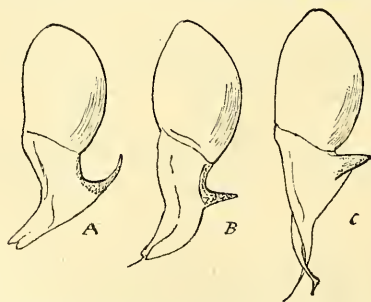


Fig. 6. — A. *Dysdera hamifera* E. S. — B. *D. aciculata* E. S. — C. *D. atlantica* E. S. Bulbe par la face externe.

5. Femur pedum-maxillarium subtus, saltem ad basin, granulatis parvis setiferis conspersum..... 6.
 — Femur pedum-maxillarium subtus laeve haud granulatum..... 7.
6. Oculi antici ad marginem clypei quam inter se remotiores (clypeo lato). Bulbus apice setiformis, apophysi postica recta et acuta, a margine lobi contigua (fig. 6 C)..... **D. atlantica** E. S.
 — Oculi antici inter se atque ad marginem fere aequo distantes. Bulbus apice sat angustus sed obtusus, apophysi postica acuta et subrecta, a margine lobi discreta..... **D. Pharaonis** E. S.
7. Bulbus apice haud attenuatus, oblique sectus, cum angulo anteriore sat abrupte aciculato, apophysi posteriore nigra acuta et leviter curvata, diametro bulbi brevior (fig. 7D)..... **D. Leprieuri** E. S.
 — Bulbus apice longe et oblique attenuatus..... 8.
8. Bulbus apophysi postica gracili, acutissima, sursum curvata, diametro bulbi longiore vel saltem haud brevior (fig. 6 A)..... **D. hamifera** E. S.
 — Bulbus apophysi postica diametro bulbi brevior..... 9.

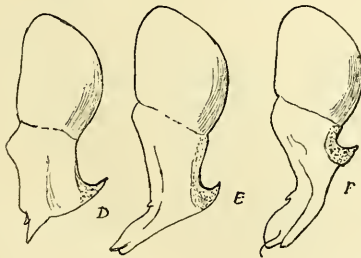


Fig. 7. — D. *D. Leprieuri* E. S. — E. *D. lubrica* E. S. — F. *D. lucidipes* E. S. Bulbe par la face externe.

9. Bulbus apophysi postica sat longa, gracili et subrecta. Sternum in utroque sexu coriaceo-vermiculatum..... **D. aciculata** E. S. (pars).
 — Bulbus apophysi postica brevi, lata sed acuta et uncat (fig. 7 E). Sternum, saltem in femina, laeve et nitidum..... **D. lubrica** E. S.
10. Femora cuncta mutica (fig. 9 J)..... **D. mauritanica** E. S.

- Femora 4ⁱ paris superne ad basin aculeata..... 11.
 11. Femora antica mutica..... 12.
 -- Femora antica intus ad apicem aculeata..... 15.
 12. Bulbus apophysi postica maxima obtusa et vesiculosa.... 13.
 -- Bulbus apophysi postica mediocris et obtusa. Sternum
 omnino coriaceo-vermiculatum..... 14..

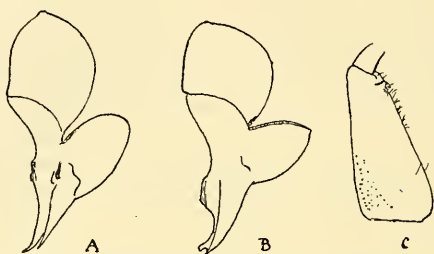


Fig. 8. — A. *D. vesiculifera* E. S. — B. *D. mucronata* E. S. Bulbe par la face externe. — C. *D. mucronata* E. S. Chélicère.

13. Chelae normales supra muticae. Sternum omnino vel ad maximam partem laeve et nitidum. Apophysis postica bulbi obtusissima subglobosa, loro superiore parvo et abbreviato (fig. 8 A)..... **D. vesiculifera** E. S.
 -- Chelae supra, ad marginem interiorum et prope apicem mucrone valido et obtusissimo armatae (fig. 8 C). Sternum omnino tenuiter coriaceum et opacum. Apophysis postica bulbi magis attenuata et conica, loro superiore angusto sed apicem attingente (fig. 8 B). **D. mucronata** E. S.
 14. Femora 4ⁱ paris superne ad basin aculeo parvo vel aculeis binis munita. Apophysis postica bulbi loro superiore laevi (fig. 9 K)..... **D. crocata** C. Koch.
 -- Femora 4ⁱ paris superne aculeis validis biseriatis 3 vel 4 munita. Apophysis postica bulbi loro superiore dentibus parvis vel costis trinis serrulato (fig. 9 H)..... **D. crocolita** E. S.
 15. Femur pedum-maxillarium granulis parvis setiferis subtus conspersum..... 16.
 -- Femur pedum-maxillarium subtus laeve, haud granulatum..... 19.
 16. Bulbus apophysi postica angusta sed obtusa, valde sursum curvata fere semicirculari. Tibia 3ⁱ paris aculeis longis

- 2 vel 3 (2-1) apicalibusque subtus armata (fig. 10 L.)
 **D. nomada** E. S.
 — Bulbus apophysi postica crassiore, recta vel subrecta.... 17.
 17. Bulbus apophysi postica apice bulbi saltem aequilonga, lon-

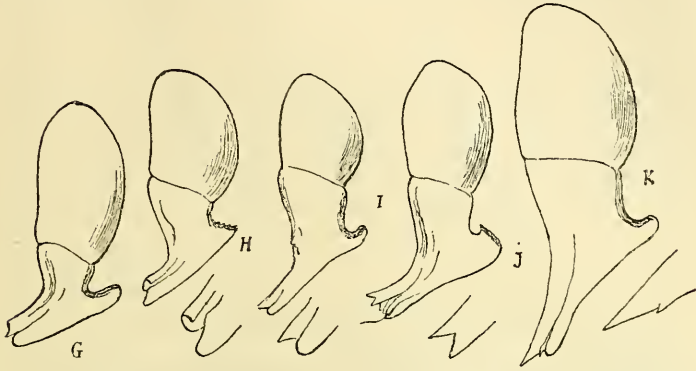


Fig. 9. — G. *D. sefrensis* E. S. — H. *D. crocolita* E. S. — I. *D. subnubila* E. S. — J. *D. mauritanica* E. S. — K. *D. crocata* C. Koch. Bulbe de profil et son extrémité plus grossie.

- giore quam latiore, cylindracea et obtusa, loro nigro superiore parvo, in medio leviter convexo (fig. 9 G). Tibia 3ⁱ paris subtus aculeis apicalibus tantum munita vel aculeo submedio sat valido armata. Femora postica superne ad basin aculeis 2-2 vel 2-3 armata.....
 **D. sefrensis** E. S.
 — Bulbus apophysi postica apice bulbi multo brevior fere ut in *D. crocata*, crassa, multo latiore quam longiore, inferne membranacea et convexa, superne ad apicem minute truncata, nigra cum angulo exteriori minutissime aculeato. Tibia 3ⁱ paris aculeis tenuibus 2 vel 3 apicalibusque subtus armata..... 18.
 18. Femora postica superne ad basin aculeo parvo tantum armata (fig. 11)..... **D. snassenica** E. S.
 — Femora postica superne ad basin aculeis tenuioribus 3-4 armata. Magnitudo minor.... **D. snassenica collina** E. S.
 19. Bulbus apice rectus atque acutus, apophysi postica sat parva, obtusa, leviter sursum curvata, loro superiore laevi munita (fig. 9 I)..... **D. subnubila** E. S.

- Bulbus apice furcatus vel uncatus, apophysi postica grossa
 haud longiore quam latiore, obtusissime truncata, loro
 superiore nigro inaequali munita..... 20.

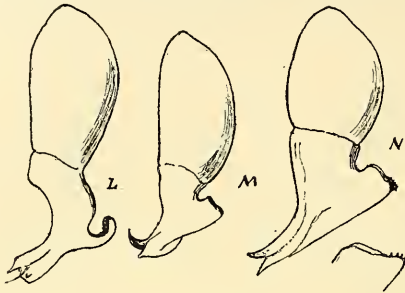


Fig. 10. — L. *D. nomada* E. S. — M. *D. deserticola* E. S.
 N. *D. ravidata* E. S. Bulbe par la face externe.

20. Tibiae posticae aculeis longis 3 vel 4 apicalibusque subtus
 armatae. Bulbus apice uncatus (fig. 10 M).....
 *D. deserticola* E. S.
 — Tibiae posticae aculeo submedio apicalibusque subtus
 munitae. Bulbus apice minute furcatus (fig. 10 N).....
 *D. ravidata* E. S.
 A) Bulbus maris apophysi postica omnino cornea atque acuta.

97. *D. hamifera*, sp. nov. — ♂ Long. : 7-9 mill.; ♀ long. : 11-13 mill. — Cephalothorax fusco-rufescens, postice leviter dilutior, subtilissime nigro-cinctus, subtiliter coriaceus et opacus, in lateribus granulis parvis, antice densioribus, conspersus. Sternum pallide fusco-rufescens, omnino sat tenuiter coriaceo-vermiculatum atque opacum. Oculi antici mediocres, spatio oculo circiter $\frac{1}{3}$ latiore inter se distantes, inter se atque ad marginem anticum fere aequae remoti. Chelae fusco-rufulae, antice, usque ad apicem, granulis paucis conspersae. Pedes flavidi, coxis 1^i paris et patellis anticis ad basin (saltem ♂) rufescenti-tinctis; femoribus quatuor anticis aculeo interiore subapicali (interdum ♂ aculeis binis geminatis), femore 3^i paris mutico vel saepius aculeis dorsalibus parvis binis, femore 4^i paris aculeis subbasilaribus validioribus 3 vel 4 armatis; tibiis quatuor posticis utrinque aculeis binis, subtus aculeis 3 vel 4 atque aculeis apicalibus binis, munitis; aculeis metatarsorum validis.

♂ Pedum-maxillarium femur subtus laeve haud granulose, bulbus apice angustus et obliquus, apophysi postica nigra processu apicali haud brevior, gracili, acutissima et sursum curvata (fig. 6 A).

Algérie : région désertique du Sud oranais : Mecheria! Géryville, Aïn-Sefra (*Vibert*).

98. **D. hamifera macellina**, subsp. nova. — ♂ ♀ Long. : 6-8 mill. — A typo differt magnitudine minore, cephalothorace pallidius rufulo; ♀ femore 1ⁱ paris aculeis binis geminatis, femore 2ⁱ paris et femore 3ⁱ paris aculeo unico armatis; ♂ femore 1ⁱ paris aculeo parvo unico munito sed femoribus 2ⁱ et 3ⁱ parium muticis; bulbo maris apice paulo brevior, apophysi postica diametro bulbi haud vel vix longior.

Algérie : Djelfa (*Vibert*).

99. **D. atlantica** E. Sim., in Mem. Soc. esp. H. N., VI, 1909, p. 14. — ♂ ♀ Long. : 7-9 mill. — Cephalothorax rufescens, tenuissime nigro-cinctus, subtiliter coriaceus et opacus, granulis minutissimis (vix perspicuis) conspersus. Sternum pallide rufulum, sat tenuiter sed omnino coriaceo-vermiculatum, minutissime et parcissime granulose. Oculi antici mediocres, a margine clypei quam inter se multo remotiores (clypeo insigniter lato) sed spatio interoculari oculo haud minore. Chelae rufulae, opacae, antice usque ad apicem granulis numerosis conspersae, subtus subtilius granulose. Pedes fulvo-aurantiaci, coxis anticis obscurioribus, femore 1ⁱ paris intus ad apicem aculeis 2 vel 3, femore 2ⁱ paris aculeo unico vel aculeis binis, femore 3ⁱ paris, antice in dimidio apicali, aculeis trinis uniseriatis, femore 4ⁱ paris supra, in dimidio basali, aculeis sat longis biseriatis 1-4 (vel 5, 6, 7), armatis, tibiis quatuor posticis utrinque aculeis lateralibus binis, subtus aculeis 3 vel 4 apicalibusque munitis, aculeis metatarsorum validis. Pedum-maxillarium maris lamina maxillaris intus atque in parte apicali femurque subtus, in dimidio basali, granulis setiferis conspersa, bulbus apice tenui et subrectus, apophysi postica nigra, subacuta et recte divaricata (fig. 6 C).

Maroc : Mogador (*de la Escalera*).

100. **D. aciculata** E. Simon, in Ann. Soc. ent. Fr., 1882, p. 210. — ♂ ♀ Long. : 40-45 mill. — Cephalothorax obscure fusco-rufulus, coriaceo-opacus, haud (vel antice vix distincte) granulose. Sternum fusco-rufulum omnino sat tenuiter coriaceo-vermiculatum (subtilius in femina). Oculi antici sat magni, spatio oculo haud latiore a sese dis-

tantes (interdum latiore) (1), inter se atque ad marginem fere aequè remoti. Chelae fusco-rufulae, laeves, extus granulis, ad basin densioribus, conspersae. Pedes fulvo-aurantiaci, femoribus anticis muticis rarius intus ad apicem aculeatis (2), femore 4ⁱ paris supra ad basin aculeis 2, 3, 4 vel 5 armato, tibiis posticis utrinque aculeis binis, subtus aculeo unico vel aculeis binis apicalibusque binis munitis. ♂ Pedum-maxillarium femur subtus laeve, bulbus apice sat longus, crassus et parum obliquus, apophysi postica nigra vel rufula, diametro bulbi paulo brevior, dentiformi, acuta et subrecta, apice vix curvata (fig. 6 B).

Algérie : Bou-Saada!, Biskra au col de Sfa!.

101. **D. Leprieuri** E. Simon loc. cit., 1882, p. 209. — ♂ ♀ Long. : 7-10 mill. — Cephalothorax obscure fusco-rufulus, tenuissime nigro-cinctus, coriaceo-opacus, antice utrinque parvissime et minute granulatus. Sternum fusco-rufulum, coriaceo-vermiculatum. Chelae laeves, ♂ granulis conspersae, ♀ tantum extus ad basin subtilius granulatae. Oculi pedesque ut in *D. aciculata* sed in mare femore 1ⁱ paris aculeis binis geminatis, femore 2ⁱ paris aculeo unico, intus ad apicem armatis. ♂ Pedum-maxillarium femur subtus laeve, bulbus apice haud attenuatus, oblique sectus, cum angulo anteriore sat abrupte aciculato, apophysi posteriore nigra, acuta et leviter curvata, diametro bulbi brevior (fig. 7 D).

Algérie : Alger!, Bordj-Menaël (*Leprieur*), Djebel Mahadid!.

102. **D. Pharaonis** E. Simon, in Jägerskiöld Exped., Arachn., 1907, p. 3. — ♂ ♀ Long. : 10-15 mill. — A *D. aciculata*, cui affinis est, differt cephalothorace grossius coriaceo, antice, praesertim ad marginem granulis parvis consperso, chelis antice et extus, usque ad apicem grosse et sat crebre granulosis (in femina subtilius), femore 1ⁱ paris intus ad apicem aculeis binis geminatis, femore 2ⁱ paris aculeo unico, femore 3ⁱ paris antice aculeis parvis 2 vel 3 et superne ad basin aculeo simili, femore 4ⁱ paris superne ad basin aculeis biserialis 2-2 vel 3-2, tibia 4ⁱ paris inferne ad basin aculeis 4 vel 5, instructis, pedum-maxillarium maris femore subtus, in parte basali, granulis minutissimis piliferis munito, bulbo fere simili sed processu apicali paulo brevior.

(1) Caractère variable.

(2) Les épines fémorales que j'ai décrites sont exceptionnelles pour cette espèce; sur huit individus que j'en possède elles n'existent que chez deux pour les fémurs des deux premières paires et chez un seul pour ceux de la troisième paire.

Égypte : Alexandrie, Mariout.

NOTA. — Cette espèce étant répandue dans la vallée du Nil, il est possible que ce soit elle qui ait été figurée par Savigny (Eg., tab. 5, fig. 3), mais on ne peut avoir aucune certitude à cet égard, d'autres espèces (*D. Westringi*, *crocata*, *lubrica*, *subnubila*) se trouvant conjointement dans les mêmes parages et l'individu représenté étant une jeune femelle.

Audouin a cité cette figure sous le nom de *Dysdera erythrina* Latreille, qui est celui de l'espèce la plus commune d'Europe (mais qui ne se trouve pas en Afrique).

Reuss l'a rapporté à un *Dysdera* trouvé en Égypte par Ruppell et qu'il décrit sous le nom de *D. lata* (Zool. Miscell., Ar., 1834, p. 201), mais la description de Reuss peut aussi bien s'appliquer à toutes les espèces du genre. O. P. Cambridge cite un *D. lata* d'après de jeunes individus recueillis à Alexandrie (Proceed. Zool. Soc., 1876, p. 547) et j'en ai cité un de Tunisie (Ét. Ar. Tun., p. 40) que je décris plus loin sous le nom de *D. subnubila*.

103. **D. lucidipes** E. Simon, in Ann. Soc. ent Fr., 1882, p. 211.
— ♂ ♀ Long. : 6 7 mill. — ♂ Cephalothorax obscure fusco-rufescens, coriaceo-opacus, antice utrinque parce granulosus. Sternum omnino tenuiter coriaceo-vermiculatum. Chelae extus, in dimidio basali vel tantum prope basin, parce granulosae. Oculi antici sat magni, inter se atque ad marginem fere aequae remoti, spatio interoculari oculo paulo minore. Pedes lutei, femoribus sex anticis muticis, femore 4ⁱ paris aculeo minutissimo, supra ad basin munito, tibia 4ⁱ paris inferne, ante medium, aculeo unico brevi apicalibusque armata, lateralibus carente vel interioribus minutissimis binis munita, aculeis metatarsorum parvis. Pedum-maxillarium femur robustum, parum longum, subtus laeve, bulbus processu lobo evidenter longiore, antice, in dimidio apicali, curvato apice leviter lanceolato et subacuto, apophysi postica (a basi lobo parum remota) brevi, duriuscula, conica, apice minutissime acuta et curvata (fig. 7 F).

♀ Sternum laeve, postice et utrinque, in depressionibus, subtiliter coriaceum. Oculi antici minores et inter se distantiores. Tibiae posticae subtus, in dimidio basali, aculeo unico vel aculeis binis et utrinque (vel tantum intus) aculeis lateralibus binis armatae. Femora postica aculeo basali vel saepe aculeis basilaribus binis, armata.

Algérie : Biskra!, Géryville (*Munier*).

104. **D. lucidipes melillensis**, subsp. nova. — ♂ ♀ Long. : 10-15 mill. — A typo differt magnitudine multo majore, sterno maris grossius coriaceo-vermiculato, feminae omnino sed subtilius coriaceo, chelis maris fere usque ad apicem, saltem extus, parce granulosis.

Maroc : Mellilla (*Arias*). En grand nombre, espèce dominante dans la région.

105. **D. lubrica** E. Simon, in *Jägerskiöld Exped., Arachn., 1907*, p. 1 — ♂ ♀ Long. : 8 mill. — ♂ A *D. lucidipedi* cui affinis et subsimilis est, differt imprimis chelis antice, usque ad apicem, sat grosse sed parce granulosis, femore 1ⁱ paris aculeis apicalibus binis subgeminatis, femore 2ⁱ paris aculeo unico, femore 4ⁱ paris aculeis trinis basilaribus sat longis et validis, tibia 4ⁱ paris aculeis inferioribus longis 3 vel 4 apicalibus binis et utrinque aculeo subbasali vel aculeis binis, armatis. — Sternum omnino coriaceo-vermiculatum. Bulbus apophysii posteriore a basi lobo distantiore, omnino cornea, sat brevi, valida sed acutissima et sursum curvata (fig. 7 E).

♀ 9-10 mill. Sternum laeve et nitidum, sed in medio et utrinque in depressionibus subtilissime coriaceum.

Égypte : Alexandrie!, le Caire (*L. Jägerskiöld*).

(A A) Bulbus maris apophysii postica alba et membranacea sed superne loro nigro coriaceo munita, semper obtusa.

106. **D. crocata** C. Koch., *Ar. V, 1839*, p. 81, ff. 392-394. — *D. maurusia* Thorell, *Rem. syn. eur. Spid., 1873*, p. 467.

♂ ♀ Long. : 8-12 mill. — Cephalothorax fusco-coccineus, sat tenuiter coriaceo-opacus, tantum in maris granulis minutissimis paucis antice conspersus. ♂ Oculi medii antici inter se quam ad marginem paulo remotiores sed spatio interoculari oculo paulo angustiore, ♀ inter se quam ad marginem saltem aequae remoti et spatio interoculari oculo paulo latiore. Sternum fusco-rufescens, omnino coriaceo-vermiculatum. Chelae rufulae, ♀ omnino laeves, ♂ extus, in dimidio basali (rarissime usque ad apicem), granulis parvis conspersae. Pedes aurantiaci, coxis anticis rufescentibus, quatuor antici omnino mutici, femore 4ⁱ paris supra ad basin aculeo parvo vel aculeis binis (rarius in ♂ aculeis 3 vel 4) munito, tibiis posticis utrinque aculeis binis, subtus, in dimidio basali, aculeo unico (rarius aculeis binis) apicalibusque binis armatis, metatarsis posticis parce aculeatis. Bulbus maris lobo longo, apophysii postica ad marginem lobi remota, membranacea, obtuse conica, superne loro nigro fuscove laevi munita, processu apicali bifido,

ramulo superiore longe acuto, ad basin intus minutissime dentato, ramulo inferiore obtuso (fig. 9 K).

Égypte : Alexandrie. — Algérie et Tunisie, commun dans la région du Tell, plus rare dans la région saharienne (Gabès, Tozzer, Maktar). — Maroc : Tanger (Vaucher, de la Escalera).

D. crocata offre en Algérie quelques variétés locales :

107. *D. crocata mutica*, subsp. nova. — Femoribus posticis muticis.

Dj. Mahadid!.

108. *D. crocata parvula*, subsp. nova. — Magnitudine multo minore.

Tlemcen!, Ouled Anteurs!.

NOTA. — La description que Thorell a donnée de son *D. maurusia* convient entièrement au *D. crocata* et le type provenait de Maison-Carrée, près Alger, où *D. crocata* est précisément très commun. Cet auteur ne connaissait que très imparfaitement le *D. crocata* dont il parle d'après un seul individu en très mauvais état « very much injured ». Il est probable que c'est aussi le *D. crocata* que P. Pavesi a cité, sous le nom de *D. maurusia*, de Tunisie et de la petite île Pianosa, entre la Corse et l'île d'Elbe (Ann. Gen., 1876, p. 34).

109. *D. subnubila* E. Simon, in Jägerskiöld Exped., Arach., 1907; p. 3. — ♂ ♀ Long. : 8-10-12 mill. — A *D. crocata* differt chelis superne, usque ad apicem, parce granulosus, subtus subtilius granulosus, femore 1ⁱ paris intus ad apicem aculeis binis geminatis, femore 2ⁱ paris mutico vel aculeo apicali munito, femore 3ⁱ paris mutico rarius minute et parce aculeato, femore 4ⁱ paris supra ad basin aculeis longioribus biserialibus (2-2, 3-2 vel 3-3) armatis, aculeis tibiaram posticarum longioribus et plerumque numerosioribus (subtus ad basin 2 vel 4). — Bulbus maris fere similis sed apophysi postica paulo graciliore et leviter sursum curvata (fig. 9 I). — A *D. nubila* E. Sim. (species corsica) cui praesertim affinis est, differt cephalothorace obscure fusco-rubro (in *D. nubila* pallide rufescenti) femore 1ⁱ paris aculeis apicalibus binis validioribus, tibiis posticis multo magis aculeatis (in *D. nubila* subtus, apicalibus minutissimis exceptis, muticis, extus aculeis parvis binis, intus muticis vel aculeo minutissimo armatis), bulbi apophysi postica haud curvata a basi lobo minus distante, apice longiore.

Égypte : Alexandrie, le Caire. — Tunisie : plateau des Haouaïa,

Gabès (*Letourneux*), Nefta (*Sédillot*), région comprise entre Gabès, Faum Tatahouine et la frontière tripolitaine (*Vibert*) (1).

440. **D. mauritanica** E. Sim., in Mem. Soc. esp. H. N., VI, 1909, p. 14. — ♂ ♀ Long. : 7-15 mill. — Cephalothorax nigro-purpureus, fere ut in *D. crocata* sed, saltem in lateribus, grossius coriaceus et subpunctatus, in femina convexior. Sternum fusco-rufescens, ♂ omnino valde coriaceo-vermiculatum, ♀ subtilius vermiculatum, antice et saepe in medio laeve (sat variabile). Chelae obscure rufulae, laeves et nitidae, ♂ subtilissime transversim striatae, prope basin parce et minute granulosae (area granulosa plica transversa plerumque discreta), ♀ nitidissimae, prope basin, sub marginem clypei, granulis paucissimis, extus vitta subtilissime striolata, munitae. Pedes flavo-aurantiaci, femoribus cunctis muticis, tibia 3ⁱ paris utrinque aculeis parvis binis, aculeo inferiore gracili submedio, aculeoque apicali, tibia 4ⁱ paris aculeis lateralibus binis minutissimis aculeoque apicali inferiore (rarissime in maris aculeo basali) tantum armatis, metatarsis ut in *D. crocata*. Bulbus maris fere *D. crocatae* sed apophysi postica majore, subrotunda vel obtuse truncata, processu apicali bifido, ramulo superiore minute et fere aequaliter furcato, altero acuto (fig. 9 J).

Maroc : Mogador (*de la Escalera*).

441. **D. mauritanica aurantiaca** E. Sim., loc. cit., 1909, p. 14. — Magnitudine multo minore, cephalothorace, chelis sternoque fulvo-aurantiacis, pedibus pallide flavidis, sterno maris subtilius vermiculato, feminae omnino laevi et nitido.

Mogador (*de la Escalera*).

442. **D. nomada**, sp. nov. — ♂ ♀ Long. : 10-16 mill. — Cephalothorax fusco-rufescens, saepe postice paulo dilutior, linea nigra tenuissima cinctus, parte cephalica granulis minutissimis conspersa et prope angulos granulis paulo majoribus et densioribus munita. Oculi antici sat magni, a margine quam inter se evidentem remotiores, spatio interocularem oculo saltem haud latiore. Sternum coriaceo-vermiculatum. Chelae fusco rufulae, supra, usque ad apicem (♂) vel tantum ad basin (♀), parce granulosae, subtus subtilius granulosae. Pedes flavo-aurantiaci, coxis et saepe femoribus anticis rufescentibus, femoribus quatuor anticis aculeo apicali vel saepe in maris (saltem in femore

(1) Dans la liste des Arachnides de Tunisie nous avons cité cette espèce sous le nom de *D. lata* Reuss.

4ⁱ paris) aculeis binis geminatis, femore 3ⁱ paris aculeo interiore subapicali parvo vel rarius in maris aculeis plurimis (supra in parte basali duobus, intus in parte apicali duobus), femore 4ⁱ paris aculeis subbasilaribus biserialis 3 vel 4 munitis, tibiis posticis utrinque aculeis binis, subtus aculeis 3 vel 4 paulo longioribus apicalibusque binis, instructis, aculeis metatarsorum parvis. ♂ Pedum-maxillarium femur granulis setiferis subtus ad basin munitum, bulbus processu lobo circiter aequilongo, antice curvato, apice sat breviter attenuato, apophysi postica a margine lobi longe remota, membranacea sed superne loro angusto nigro et rugoso munita, angusta sed obtusa et valde curvata, fere semicirculari (fig. 10 L).

Tunisie : Gabès, Kebili (*Letourneux*), Maktar (*Vauloger*), Nefzaoua, région comprise entre Gabès, Faum Tatahouine et la frontière tripolitaine (*Vibert*). — Algérie : Biskra!, Batna (*C. Martin*).

113. **D. deserticola**, sp. nov. — ♂ ♀ Long. : 12-17 mill. — Cephalothorax fusco-rufescens, saepe postice paulo dilutior, linea nigra tenuissima marginatus, coriaceo-opacus, haud granulosis. Oculi antici medioeres, a margine antico quam inter se vix remotiores, spatio interoculari oculo paulo latiore (interdum 1/3 latiore). Sternum coriaceo-vermiculatum. Chelae supra, (♂) usque ad apicem, vel (♀) tantum ad basin, minute et remote granulosae, subtus ad basin (saltem ♂) subtilissime granulosae. Pedes flavo-aurantiaci, femoribus quatuor anticis aculeo vel (in femore 4ⁱ paris) aculeis binis subgeminatis apicalibus, femore 3ⁱ paris aculeo minutissimo vel aculeis binis, femore 4ⁱ paris aculeis 5, 6 vel 7 biserialis, supra ad basin, armatis, tibiis posticis ut in *D. nomada*. — ♂ Pedum-maxillarium femur subtus laeve haud granulosis, bulbus lobo longo et angusto, processu lobo brevior, apice spina nigra acuta atque uncatata armato, apophysi postica grossa, obtusissime truncata, membranacea sed loro superiore nigro inaequali munita (fig. 10 M).

Algérie : Biskra!, Mrayer (*C. Martin*).

114. **D. sefrensis**, sp. nov. — ♂ Long. : 10-12 mill. — A *D. deserticola*, cui affinis est, differt imprimis aculeis tiliarum et metatarsorum posteriorum longioribus, femore pedum-maxillarium subtus in dimidio basali, granulis setiferis parvis munito, apice bulbi brevior, haud uncatata, apophysi posteriore apice circiter aequilonga, angustiore sed obtusa (fig. 9 G).

Algérie : Aïn-Sefra, dans le Sud oranais (*Vibert*).

115. **D. snassenica**, sp. nov. — ♂ Long. : 8 mill. — A *D. sefrensi* E. S., cui affinis est, differt imprimis apice bulbi lobo longiore; apophysi postica apice multo brevior, crassa, latiore quam longiore, inferne membranacea et convexa, superne ad apicem minute truncata et nigra cum angulo exteriori minutissime aculeato, pedibus luteis (haud obscure rufis), tibia 3ⁱ paris subtus aculeis tenuioribus 2 vel 3 apicalibusque armata (in *D. sefrensi* et *deserticola* subtus mutica vel aculeo unico submedio armata), femore 4ⁱ paris superne ad basin, aculeo parvo vel aculeis binis ut in *D. crocata* munito.



Fig. 11. — *D. snassenica*
E. S. Bulbe
par la face
externe.

Maroc orient. : Aïn-Sfa, sur le territoire des Ben-Snassen (*R. Jeannel*).

116. **D. snassenica collina**, subsp. nov. — ♂. Long. 6-7 mill. — A typo differt magnitudine majore, femore 4ⁱ paris supra ad basin aculeis tenuibus 3-4 armato.

Maroc : Dj. Harraza, petite colline (700 m.) entre Oudjda et Aïn-Sfa (*R. Jeannel*).

117. **D. crocolita**, sp. nov. — ♂ ♀ Long. : 7-10 mill. — Cephalothorax fusco-rufescens, postice leviter dilutior, coriaceo-opacus (interdum, prope angulos anticos, granulis parvis paucis munitus). Oculi fere ut in praecedenti. Sternum fusco-rufescens vel fulvum, tenuiter (in femina subtilius) coriaceo-vermiculatum. Chelae superne, usque ad apicem, parce granulosa, subtus granulis parvis setiferis paucis munitae. Pedes flavidi, coxis anticis rufescentibus, femoribus sex anticis muticis, femore 4ⁱ paris aculeis sat validis 3 vel 4 biserialis (plerumque 2-1) supra ad basin armato, tibia 4ⁱ paris subtus aculeis binis subbasilaribus apicalibusque, intus aculeis binis, extus (♂) aculeo unico vel (♀) aculeis binis instructa. Pedes-maxillares maris fere ut in *D. sefrensi* sed femore subtus laevi haud granuloso, apophysi postica conica et subacuta, superne loro nigro tuberculis vel costis trinis parvis ornatō munita, apice bulbi apophysi postica evidenter longiore (fig. 9 H).

Algérie occid. : Géryville, Aïn-Sefra, Beni-Ounif de Figuig (*Vibert*).

D. crocolita est aussi très voisin de *D. crocata*; il s'en distingue par ses chélicères parsemées de granulations jusqu'à l'extrémité et par l'apophyse postérieure du bulbe conique plus aiguë et bordée en

dessus d'une lanière chitinisée pourvue de 3 petits tubercules sériés (lisse chez *D. crocata*).

Il rappelle le *D. Verneaui* des Canaries, dont il diffère cependant par le céphalothorax coriacé-rugueux, non régulièrement impresso-punctué, les chélicères non striés mais parsemés de granulations, les yeux antérieurs séparés l'un de l'autre plus que de leur diamètre, l'apophyse postérieure du bulbe plus petite et plus largement séparée de la base du lobe, comme celle de *D. crocata*, les pattes-mâchoires et les pattes moins densément et plus brièvement pubescentes.

118. *D. ravida* E. Sim., in Mem. Soc. esp. H. N., VI, 1909, p. 44. — ♂ ♀ Long. : 6-7-8 mill. — Cephalothorax fulvo-rufescens, haud vel tenuissime nigro-marginatus, coriaceo-rugosus et opacus. Oculi antici inter se quam ad marginem clypei paulo remotiores, spatio interoculari oculo latiore vel saltem haud angustiore. Sternum rufescens, ♂ omnino sat tenuiter coriaceo-vermiculatum, ♀ subtilissime vermiculatum vel ad maximam partem laeve et nitidum. Chelae rufulae, maris antice usque ad basin parce granulosae, subtus granulis setiferis parvis paucis munitae, feminae laeves et nitidae, sed prope basin granulis parvis paucis munitae. Pedes fulvi vel aurantiaci, femoribus quatuor anticis aculeo interiore subapicali armatis, femore 3ⁱ paris aculeis 2 vel 3 uniseriatis, femore 4ⁱ paris supra ad basin aculeis sat longis biseriatis 4-4 (vel 5) munitis, tibiis posticis utrinque aculeis binis, subtus aculeo submedio aculeisque apicalibus armatis, aculeis metatarsorum validis. Pedum-maxillarium maris femur subtus laeve haud granulosum, bulbus fere ut in *D. crocolitu* sed processu apicali paulo longiore, apice minute et acute furcato, apophysi postica loro superiore haud serrulato, apice leviter prominulo et granulis parvis 2 vel 3 munito (fig. 40 N).

Maroc : Mogador (*de la Escalera*).

119. *D. vesiculifera* E. Simon, in Ann. Soc. ent. Fr., 1882, p. 242. — ♂ ♀ Long. : 7-9 mill. — Cephalothorax fusco-rufulus, margine nigro tenuissimo cinctus, coriaceo-opacus, haud granulosus vel (♂) antice, prope marginem, granulis parvis paucis munitis. Oculi antici maris sat magni, inter se atque ad marginem fere aequae separati, clypeo oculo haud latiore. Oculi feminae minores et inter se distantiores. Sternum rufulum, laeve et nitidum, sed in lateribus et postice subtilissime coriaceum. Chelae fusco-rufulae et supra et subtus laeves, extus prope basin, granulis parvis paucis munitae. Pedes fulvo-aurantiaci, coxis anticis rufescentibus, femoribus anticis muticis, femore 4ⁱ paris aculeis 3 vel 4, sat longis sed parum robustis, supra ad basin

munito, tibia 4ⁱ paris subtus aculeo unico vel aculeis binis apicalibusque et utrinque aculeis lateralibus binis minutissimis instructa, aculeis metatarsorum posteriorum parvis. Pedum-maxillarium maris femur subtus laeve haud granulosum, bulbus lobo brevi vix longiore quam latiore, processu lobo multo longiore, autice in dimidio basali depresso, in dimidio apicali utrinque ad basin breviter et obtuse nigro-costato, dein membranaceo et acute bicarinato, apice acute et fere aequaliter fisso (fig. 8 A).

Algérie : Alger!, Bou-Saada!, Biskra!, Nemours!.

NOTA. — *D. scabricula* E. Simon, de Provence, est assez voisin de *D. vesiculifera*, il s'en distingue cependant facilement par le sternum entièrement et fortement chagriné-vermiculé, le lobe du bulbe plus long que large, son apophyse postérieure un peu moins grosse et très légèrement arquée en avant, le processus apical inégalement bifide, etc.

120. *D. mucronata*, sp. nov. — ♂ Long. : 7,5 mill. — Cephalothorax ut in *D. vesiculifera*. Oculi antici maris sat magni, ad marginem quam inter se evidenter remotiores et clypeo oculis latiore. Sternum pallide rufulum, omnino tenuiter coriaceum et opacum. Chelae fusco-rufulae extus ad basin nigro-granulosae, intus, prope apicem, dente crasso obtusissimo et leviter arcuato instructae (fig. 8 C). Pedes fere ut in *D. vesiculifera* sed tibia 4ⁱ paris aculeis parvis lateralibus exterioribus carente et aculeo laterali interiore unico munita. Pedes-maxillares fere ut in *D. vesiculifera* sed lobo bulbi brevior latiore quam longiore, apophysi posteriore maxima, loro nigro superiore carinato apicem attingente et leviter anguloso, processu in dimidio apicali carinula pellucida veliformi alta, angulosa et subquadrata munito, apice fisso ramulo exteriori acutissimo altero obtuso (fig. 8 B).

Maroc : de Tanger à Fez (1868!).

NOTA. — Deux espèces de Tripolitaine ont été décrites par Karsch sous les noms de *D. cornipes* et de *D. soleata* (in Archiv. f. Naturg., XLVII, I, p. 13), mais les diagnoses sont beaucoup trop sommaires et les figures trop frustes pour qu'on puisse s'en faire idée.

Genre **Harpactes**.

TABEAU DES ESPÈCES.

1. ♂ ♀. Pedes bicolores, albo-testacei, tibiis metatarsisque ad basin et femoribus fusco-olivaceis. Cephalothorax ob-

- scure fuscus, subniger. ♂ Pedum-maxillarium tibia patella multo longior, bulbus piriformis, prope apicem abrupte angustior, sed apice paulum ampliatus, processibus binis membranaceis plicatis styloque longo et curvato munitus. **H. Hombergi** Scopoli.
- ♂ ♀. Pedes concolores, fulvo-rufescentes (femoribus anticis saepe paulo obscurioribus). Cephalothorax fulvus vel fusco-rufescens. ♂ Pedum-maxillarium bulbus fusiformis vel subglobosus, aculeis apicalibus binis geminatis munitus. 2.
2. Tibia pedum-maxillarium maris leviter fusiformis, subtus convexa, ad basin atque ad apicem attenuata, bulbus anguste fusiformis, multo longior quam latior. Sternum (saltem maris) tenuiter coriaceum, maculis nitidis conspersum. Chelae (saltem maris) extus granulosae. 3.
- Tibia pedum-maxillarium maris cylindracea, leviter curvata, subtus depressa, bulbus grossus, subglobosus vel piriformis, haud vel non multo longior quam latior. 5.
3. Bulbus vix duplo longior quam latior, antice quam postice multo convexior, ad apicem quam ad basin brevius attenuatus, spina apicali nigra bulbo non multo brevior obliqua et leviter sinuosa, tibia subtus ad basin convexa et breviter attenuata, ad apicem longius attenuata (fig. 13 D). **H. angustatus** Lucas.
- Bulbus plus duplo longior quam latior, longe fusiformis, ad basin atque ad apicem fere aequaliter acuminatus, spina apicali subrecta, bulbo multo brevior. 4.
4. Magnitudo minor. Cephalothorax sternumque fulvo-rufescentia, pedes concolores. Tibia pedum-maxillarium maris fere ut in *H. angustato*. Sternum maris ad marginem anticum late laeve, feminae omnino laeve (fig. 13 E). **H. corticalis** E. S.
- Magnitudo major. Cephalothorax fere niger, femora maris plerumque olivacea. Tibia pedum-maxillarium maris subtus leviter convexa, ad basin atque ad apicem fere aequaliter et longe attenuata. **H. corticalis major** E. S.
5. Bulbus spina apicali longissima, lobo multo longiore, insigniter armatus (fig. 13 C). **H. auriga** E. S.
- Bulbus spina apicali lobo brevior vel saltem haud longiore armatus 6.
6. Bulbus spina gracili subrecta, intus valde inflexa et pro-

cessu basali minutissimo et uncato, ad apicem armatus (fig. 12 A). Chelae extus granulatis conspersae. **H. globifer** E. S.

— Bulbus spina ad basin sat valida et subrecta, ad apicem tenui et curvata et processu basali longo, sinuoso atque obtuso, ad apicem armatus (fig. 12 B). Chelae haud granulatae, extus setis spiniformibus parvis conspersae...

..... **H. forcipifer** E. S.

121. **H. Hombergi** (Scopoli).

Alger, dans les jardins; peut-être introduit d'Europe.

122. **H. globifer**, sp. nov. — ♂ ♀ Long. : 5-5,5 mill. — Cephalothorax pallide fusco-rufescens, tenuissime nigro-marginatus, subtiliter coriaceus atque opacus. Oculi antici magni, inter se atque ad marginem anticum fere aequaliter et anguste separati. Sternum fulvum, subtilissime coriaceum, ad marginem laeve et maculis parvis nitidis conspersum. Chelae fulvo-rufulae, (♂) leviter transversim rugatae, granulatis nigris paucis, ad marginem exteriorem atque ad basin, conspersae. Pedes fulvo-rufuli, coxis femoribusque anticis paulo obscurioribus, femoribus quatuor anticis aculeo tenui interiore subapicali, femore 3ⁱ paris aculeis dorsalibus binis minutissimis, femore 4ⁱ paris aculeis binis basilaribus, armatis. Pedum-maxillarium maris tibia patella vix longior, leviter curvata, subtus depressa, tarsus tibia vix brevior, bulbus subglobosus, vix longior quam latior, spina nigra tenui et acutissima, intus valde inflexa, lobo fere 1/3 brevior et processu basali multo minore et uncato, ad apicem intractus (fig. 12 A).

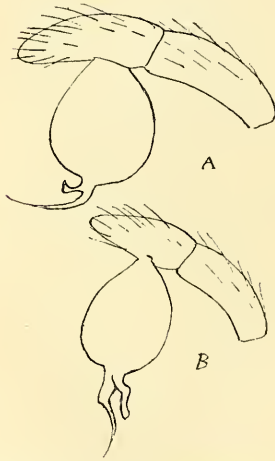


Fig. 12. — A. *H. globifer* E. S.
B. *H. forcipifer* E. S. Bulbe par la face externe.

Algérie : Alger, Bône.

NOTA. — *H. globifer* est très voisin de *H. Krueperi* E. Sim., de Grèce (Ann. Soc. ent. Fr., 1885, p. 344), il en diffère par les yeux antérieurs très étroitement séparés l'un de l'autre et de la marge (ceux de *H. Krueperi* sont séparés l'un de l'autre environ du tiers de leur

diamètre et de la marge environ de leur rayon), par le bulbe plus globuleux, moins en forme de toupie et sa pointe apicale très fortement coudée en dedans (celle de *H. Krueperi* est un peu courbée mais dirigée dans l'axe du bulbe). *H. caucasius* Kulczynski (Aran. a D. S. Horvath in Bessarabia collectae, 1895, p. 35, tab. I, f. 24) est peut-être synonyme de *H. Krueperi*, tout au moins très voisin.

123. *H. auriga*, sp. nov. — ♂ ♀ Long. : 5-6 mill. — Cephalothorax fusco-rufescens, supra et antice fere laevis, ad marginem subtiliter coriaceus et opacus. Oculi antici magni, inter se atque ad marginem anticum fere aequae et anguste separati. Sternum fulvum, antice nitidum, postice subtilissime coriaceum et maculis nitidis conspersum. Chelae fulvo-rufulae, antice (♂) levissime transversim rugatae atque extus, in parte basali, granulis minutis paucis munitae. Pedes fulvo-rufuli, aculeis, ut in *H. globifero* ordinatis, muniti. Pedum-maxillarium maris, tibia patella vix longior, leviter curvata, subtus depressa, tarsus tibia vix brevior, bulbus subglobosus sed paulo longior quam latior, spina apicali bulbo multo longiore, ad basin sat crassa et geniculata, dein tenui et acutissima, insigniter instructus (fig. 13 C).

Algérie : forêt de l'Edough, près Bône!

124. *H. forcipifer*, sp. nov. — ♂ ♀ Long. : 5-6 mill. — Ab *H. globifero*, cui subsimilis est, differt sterno in dimidio basali laevi et nitido, praeterea subtilissime coriaceo sed areis marginalibus laevibus notato, chelis laevibus, haud granulosis, extus ad basin setis spiniformibus paucis munitis, pedibus fulvis concoloribus, femore 4ⁱ paris supra ad basin aculeo unico armato, pedum-maxillarium tibia bulboque brevioribus, bulbo minore sed sat late ovato, spina ad basin sat valida et subrecta, ad apicem tenui et curvata et processu basali longo, sinuoso atque obtuso, ad apicem armato (fig. 12 B).

Algérie : Alger!, Setif!.

125. *H. corticalis* E. Simon, in Ann. Soc. ent. Fr., 1882, p. 226. — *H. modestus* ibid., p. 227 (varietas).

Tunisie : Aïn-Draham en Kroumirie. — Algérie : Alger!, Dj. Mahadid!, Bj. Menaël (*Leprieur*).

Je l'ai cité de Tunisie sous le nom de *H. modestus*; se trouve aussi en Corse et en Provence.

126. *H. corticalis major*, subsp. nova. — ♂ Long. : 5-6 mill. — A typo differt magnitudine majore, cephalothorace fere nigro, femoribus

plerumque infuscatis et olivaceis, sterno densius coriaceo sed maculis nitidis consperso, tibia pedum-maxillarium longiore, ad basin atque ad apicem longius et fere aequaliter attenuata.

Algérie : gorges de l'Isser près Palestro!, massif des Ouchteta (*Le-tourneux*), Yakouren en Kabylie (*C. Martin*).

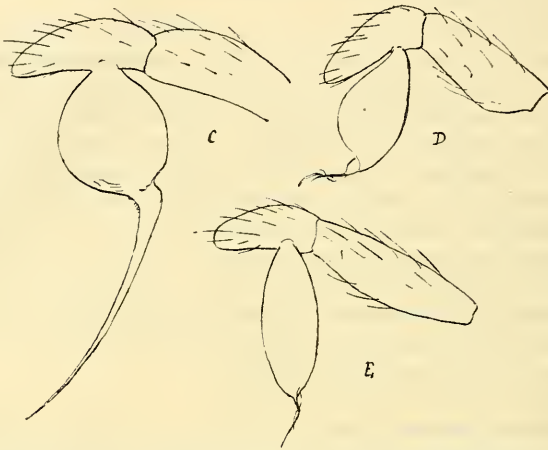


Fig. 13. — C. *H. auriga* E. S. — D. *H. angustatus* Lucas.
E. *H. corticalis* E. S. Bulbe vu par la face externe.

127. **H. angustatus** Lucas. — *Dysdera angustata* Lucas, in Exp. sc. Alg., Art., I, p. 99, tab. I, f. 8.

♂ ♀ Long. : 6-7 mill. — Cephalothorax fusco-rufescens, subtiliter coriaceus et opacus. Oculi antici magni, inter se atque ad marginem anticum fere aequae et anguste separati. Sternum fulvum, maris subtiliter coriaceum sed maculis nitidis conspersum, feminae ad maximam partem nitidum, postice area subtilissime coriacea notatum. Chelae fusco-rufulae, granulis nigris sat grossis antice conspersae. Pedes fulvo-rufuli, coxis femoribusque anticis plerumque paulo obscurioribus, femore 4ⁱ paris aculeis apicalibus interioribus binis (rarius aculeo unico), femore 2ⁱ paris aculeis binis seriatis, femore 3ⁱ paris aculeis dorsalibus binis minutissimis, femore 4ⁱ paris aculeis basilaribus 2 vel 3 aculeoque parvo subapicali interiore, armatis. Pedum-maxillarium maris tibia patella paulo longior, fusiformis, subtus ad basin convexa, apicem versus longe attenuata, tarsus tibia bulboque brevior, bulbus fusiformis, vix duplo longior quam latior,

antice quam postice convexior, ad basin longe et sensim attenuatus, ad apicem brevius attenuatus, spina apicali nigra, bulbo paulo brevior, tenui, obliqua et leviter flexuosa (fig. 13 D).

Algérie : Bône, Philippeville, Alger, Ouled Anteurs!, Ouransenis (*Vauloger*) Oran!, Tlemcen!, Saïda!, Teniet (*L. Bedel*).

NOTA. — *H. angustatus* est très voisin de *H. corticalis* E. Sim., dont il diffère surtout par le bulbe de la patte-mâchoire plus court, beaucoup plus convexe en avant qu'en arrière, plus brièvement atténué à l'extrémité qu'à la base et pourvu d'une pointe apicale plus longue, un peu plus forte et sinueuse.

Il est également voisin de *H. abantes* E. Sim., de Grèce. Celui-ci diffère cependant de ses congénères par ses fémurs antérieurs pourvus de 3 ou 4 épines supéro-internes et par ses yeux antérieurs plus largement séparés de la marge (au moins de leur rayon).

H. Lucas a très probablement confondu plusieurs espèces sous le nom de *Dysdera angustata*.

Genre **Ariadna**.

128. **A. spinipes** (Lucas) — *Segestria* s. Lucas, in Expl. sc. Alg., Art., I, p. 98, tab. I, f. 7 — *Ariadna insidiatrix* Audouin, Descript. Eg., ex Savigny, atlas, tab. I, f. 7 (non Forskôl).

Égypte. — Tunisie. — Algérie. — Maroc.

Également en Provence, en Espagne, en Italie (*Seg. Garbiglietti* Canestr.), aux îles Ioniennes (*A. ionica* Cambr.), en Syrie, en Asie Mineure.

Genre **Segestria**.

129. **S. florentina** (Rossi). — *Aranea* f. P. Rossi, Fn. Etr., II, 1790, p. 133. — *Aranea perfida* Walckenaer, Fn. Par., II, p. 223. — *Seg. perfida* et *senoculata* H. Lucas, loc. cit., p. 100, tab. I, fig. 9.

Égypte : Alexandrie (sec. *Savigny*) — Tunisie. — Algérie. — Maroc ; dans la région du Tell.

Très commun dans le Tell algérien, principalement sous les écorces des chênes-lièges ; nous ne l'avons jamais vu d'Égypte et le Rev. O. P. Cambridge ne le cite pas. mais il a été figuré par Savigny (pl. I, fig. 2), et d'après une note publiée par Audouin il se trouve dans l'intérieur des maisons d'Alexandrie.

L'Araignée figurée par Lucas, sous le nom de *S. senoculata* est un jeune *S. florentina* ; *S. senoculata* L. ne se trouve pas en Afrique.

S. florentina est répandu en Syrie, dans toute l'Europe méridionale et tempérée et dans les îles de l'Océan atlantique.

130. *S. pusiola* E. Simon, in Ann. Soc. ent. Fr., 1882, p. 206.

Algérie : St-Charles près Philippeville (*Théry*). Décrit de Corse.

131. *S. lapidicola*, sp. nov. — ♀ (pullus) Long. : 8-12 mill. — Cephalothorax pallide fusco-rufescens in medio dilutior, linea marginali carens sed antice maculis ocularibus nigris munitus. Abdomen longum, cylindraceum, pallide cinereo-testaceum. Chelae fusco-rufulae, leviter aeneo-tinctae, parce nigro-crinatae. Pedes pallide lutei, quatuor antici infuscati, femoribus ad apicem fere nigris, patellis tenuiter nigro-cinctis, metatarsis anticis utrinque ad basin aculeo unico aculeoque medio inferiore simili armatis, tibia 1ⁱ paris aculeis inferioribus longis 3-3 vel 4-4 et utrinque aculeis lateralibus trinis (exterioribus minutissimis), tibia 2ⁱ paris aculeis inferioribus armata sed aculeis lateralibus carente.

Tunisie : de Bir-Durada à Oudref (*Letourneux*). — Algérie : Bou-Saada!, Msila!.

Sous les pierres, dans les endroits les plus arides.

Très voisin de *S. florentina* dont il n'est peut-être qu'une forme désertique; il rappelle par sa coloration pâle les *S. croatica* Doleschall, *fusca* et *Davidi* E. Simon.

